

CHUẨN BỊ + PHÒNG NGỪA + ỨNG PHÓ + PHỤC HỒI + GIẢM NHẸ

HƯỚNG DẪN CỦA TIỂU BANG LOUISIANA CHUẨN BỊ ỨNG PHÓ KHẨN CẤP

Chuẩn bị ứng phó và giảm nhẹ nguy cơ có thể cứu được sinh mạng, bảo vệ tài sản và giảm nhẹ ảnh hưởng của các thảm họa trong tương lai. Nhằm giảm nhẹ rủi ro và đảm bảo các công dân cũng như cộng đồng tiểu bang Louisiana được chuẩn bị ứng phó tốt hơn, Hướng Dẫn này nhằm giúp người dân tiểu bang Louisiana rút kinh nghiệm về các sự kiện đã qua cũng như tiếp nhận lời khuyên của các chuyên gia về công tác chuẩn bị, phòng ngừa, ứng phó, khắc phục và giảm nhẹ.

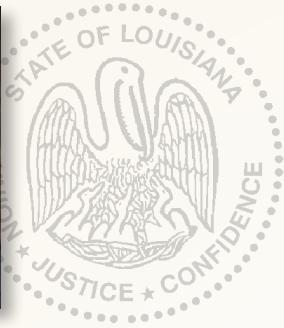


EDUCATE
to
MITIGATE[™]

getagameplan.org



HƯỚNG DẪN CỦA TIỂU BANG LOUISIANA CHUẨN BỊ ỨNG PHÓ KHẨN CẤP



MỘT LOUISIANA KIÊN CƯỜNG VÀ SẴN SÀNG ỨNG PHÓ

Những ai trong chúng ta đã từng sống ở Louisiana trong thập kỷ vừa qua đều biết rõ mức độ tàn phá của những cơn bão nhiệt đới, những trận bão, những trận lũ lụt, bão băng và các trường hợp khẩn cấp do thiên tai hoặc do yếu tố con người hoặc các thiên tai khác. Tiểu bang của chúng ta vẫn đang tiếp tục khắc phục hậu quả của **thảm họa kép liên tiếp** là bão Katrina và Rita, tiếp theo là các ảnh hưởng khác về **kinh tế, cá nhân** và **cộng đồng** của bão Gustav, bão Ike và Isaac, lũ lụt sông Mississippi, sự cố tràn dầu của British Petroleum (BP) và các sự kiện mang tính thách thức khác.

Mỗi mùa bão mới lại mang đến một *ý thức mới* về sự cần thiết phải được **chuẩn bị** và tiếp tục đầu tư vào những nỗ lực giúp Louisiana **vững chắc hơn** nhằm giúp các **gia đình** và **doanh nghiệp** ở tiểu bang Louisiana có thể **chống chọi tốt hơn, vượt qua** và **khắc phục** nhanh chóng hơn khi xảy ra sự kiện khẩn cấp hoặc thiên tai. Quý vị cần biết những gì bản thân, gia đình và đối tác kinh doanh cũng như nhân viên của quý vị nên làm trong trường hợp khẩn cấp hoặc xảy ra thảm họa.

Hướng Dẫn Chuẩn Bị Ứng Phó Khẩn Cấp Louisiana (Hướng Dẫn) này có thể giúp quý vị. Từ việc xác định các rủi ro **có nhiều khả năng nhất** đến cung cấp **thông tin về nơi trú ẩn** và **các tuyến đường sơ tán** cho đến liệt kê **các vật dụng** mà quý vị có thể cần dùng, xác định **các nhu cầu đặc biệt** và **những hơn thế nữa**, Hướng Dẫn này nên là **Hướng Dẫn RIÊNG** để quý vị lập kế hoạch cá nhân.

Để **biết thêm** về hoạt động chuẩn bị, phòng chống, ứng phó, khắc phục và giảm nhẹ tình huống khẩn cấp và thiên tai, vui lòng truy cập trang web *Get A Game Plan* tại getagameplan.org HOẶC **truy cập kế hoạch An Ninh Nội Địa & Chuẩn Bị Ứng Phó Khẩn Cấp của Văn phòng Thống đốc Louisiana** (GOHSEP) tại gohsep.la.gov.

Trong trường hợp xảy ra tình huống khẩn cấp hoặc thiên tai, **vui lòng nghe kỹ chỉ thị của viên chức địa phương và Tiểu bang** đồng thời chuẩn bị sơ tán khi cần thiết.

Trân trọng,

John Bel Edwards
Thống đốc

Mục Lục

Các Thuật Ngữ Quan Trọng	
Quý Vị Cần Biết	2
Những Mối Nguy Trong Tiểu Bang	3

CHUẨN BỊ

Gió Mạnh + Lốc Xoáy	4
Lũ + Băng	4
Danh Mục Kiểm Tra Nguồn Tiếp Liệu Khẩn Cấp	5
Chuẩn Bị Cho Gia Đình	7
Thú Cưng	8
Lập Kế Hoạch Hành Động + Ứng Dụng + Liên Kết	9
Chuẩn Bị Cho Công Việc	11

PHÒNG NGỪA

Báo Cáo Hoạt Động Khả Nghi hay Phạm Tội	12
Sơ Đồ Theo Dõi Bão Nhiệt Đới Lớn	13

ỨNG PHÓ

Bản Đồ Sơ Tán Của Tiểu Bang	15
Nguồn Lực Của Quận Đường Tạm Lưu Thông Hai Chiều	17
Sơ Tán + Trú Ẩn + Ở Lại Trong Nhà	19
Nơi Trú Ẩn Khẩn Cấp Điểm Cung Cấp Thông Tin	20
Nhu Cầu Đặc Biệt	20
Thông Tin Khẩn Cấp Của Tiểu Bang Louisiana	21
Sau CƠ Bão – Quay Trở Lại	22

PHỤC HỒI

Hỗ Trợ Phục Hồi	23
-----------------	----

GIẢM NHẸ MỐI NGUY

Giảm Nhẹ Mối Nguy	25
Kế Hoạch Cá Nhân Của Tôi	26

CHUẨN BỊ + PHÒNG NGỪA + ỨNG PHÓ + PHỤC HỒI + GIẢM NHE

Các Thuật Ngữ Quan Trọng Quý Vị Cần Biết

TRUNG TÂM HOẠT ĐỘNG KHẨN CẤP (EOC) CỦA QUẬN: Cơ sở điều phối và kiểm soát mọi hoạt động ứng phó và khắc phục khẩn cấp cho Quận trong các trường hợp được tuyên bố là khẩn cấp.

HỆ THỐNG CẢNH BÁO KHẨN CẤP (EAS): Hệ thống kỹ thuật số hiện đại được thiết kế để cung cấp thông tin và chỉ dẫn khẩn cấp của chính quyền Liên Bang, Tiểu Bang và địa phương. Hệ thống giao tiếp với mạng truyền hình cáp cũng như đài phát thanh và truyền hình. Khi được kích hoạt, hệ thống sẽ phát thông tin cập nhật về báo cáo thời tiết, tình trạng đường xá, các cuộc sơ tán, nơi trú ẩn và thông tin quay về.

LỆNH SƠ TÁN: Chỉ dẫn quan trọng nhất mà quý vị nhận được từ các viên chức chính quyền địa phương. Khi thích hợp, *Kế Hoạch Sơ Tán Của Tiểu Bang Louisianase* có hiệu lực. Tùy vào ảnh hưởng dự kiến, kế hoạch này có thể yêu cầu mọi người ở các khu vực dễ bị nguy hiểm của miền nam tiểu bang Louisiana sơ tán.

MẮT BÃO: Khu vực trung tâm có áp suất thấp của xoáy thuận nhiệt đới hoặc bão nhiệt đới lớn. Mặc dù khu vực mạnh nhất của cơn bão bao quanh lấy tâm bão, nhưng gió thường lặng và bầu trời đôi khi còn trong xanh.

THÀNH MẮT BÃO (HOÀN LƯU BÃO): Vòng bao quanh mắt bão trong cơn giông bão. Mưa lớn nhất, gió mạnh nhất và hỗn loạn dữ dội nhất thường ở thành mắt bão.

LŨ QUÉT: Lũ xảy ra trong vòng vài giờ (thường không quá [6] giờ) có mưa lớn hoặc lượng mưa quá mức hoặc vỡ đập vỡ đê.

GIÓ MẠNH: Sức gió duy trì liên tục từ 39 đến 54 dặm mỗi giờ (mph) (34 đến 47 hải lý).

BÃO NHIỆT ĐỚI LỚN: Lốc xoáy nhiệt đới mạnh với sức gió duy trì liên tục trên 74 mph (64 hải lý).

HẢI LÝ: Đơn vị đo vận tốc trong các hoạt động hàng không và hàng hải. Một (1) hải lý bằng 1,15 mph.

SÓNG BÃO: Mực nước biển dọc theo bờ biển dâng lên tạo thành bão (thường là bão nhiệt đới) di chuyển trên mặt nước. Đây

là kết quả của gió bão và áp thấp khí quyển.

ĐƯỜNG ĐI CỦA BÃO: Đường mà khu vực áp thấp di chuyển theo đó.

VỎI RỘNG: Cột không khí xoáy dữ dội được phân thành ba (3) nhóm chính; yếu – sức gió mạnh nhất lên đến 110 mph; mạnh – sức gió từ 110 đến 205 mph; và dữ dội – sức gió 205 có thể lên đến 320 mph.

ÁP THẤP NHIỆT ĐỚI HOẶC CẬN NHIỆT ĐỚI: Lốc xoáy có sức gió duy trì liên tục tối đa 38 mph (33 hải lý) trở xuống. Thuật ngữ này dùng để chỉ các hệ áp thấp trong các khuyến cáo và báo cáo công khai.

BÃO NHIỆT ĐỚI: Lốc xoáy nhiệt đới có sức gió duy trì liên tục tối đa từ 39 đến 73 mph (34 đến 63 hải lý).

CẢNH BÁO: Được đưa ra khi điều kiện thời tiết đặc biệt hoặc nguy cơ lũ “sắp xảy ra” hoặc đang xảy ra (vd: cảnh báo lốc xoáy hay lũ quét). Cảnh báo được sử dụng cho các tình trạng đe dọa đến tính mạng hoặc tài sản.

ĐỀ PHÒNG: Dự báo được đưa ra trước nhằm cảnh báo công chúng về khả năng xảy ra mối nguy hiểm liên quan đến điều kiện thời tiết đặc biệt (để phòng lốc xoáy, lũ quét). Dự báo này nhằm cung cấp đủ thời gian trước khi xảy ra sự kiện cho những người cần lên kế hoạch di chuyển có thể thực hiện được việc đó.



Thông tin liên hệ

7667 Independence Boulevard
Baton Rouge, Louisiana 70806
(225) 925-7500
Fax: (225) 925-7501
gohsep.la.gov

Nguy Cơ Tiểu Băng

KẾ HOẠCH GIẢM NHẸ MỖI NGUY TRONG TIỂU BĂNG

Kế Hoạch Giảm Nhẹ Nguy Cơ Tiểu Băng (SHMP) xác định các nguy cơ và hướng dẫn thực hiện các biện pháp giảm nhẹ nguy cơ nhằm loại trừ hoặc giảm thiểu tác động của các thảm họa trong tương lai mà vốn có thể ảnh hưởng đến tiểu bang Louisiana. Kế hoạch được xem lại hàng năm. Để biết thêm thông tin, hãy truy cập vào getagameplan.org/planMitigate.htm.

11 MỖI NGUY CÓ THỂ XẢY RA NHẤT TẠI LOUISIANA



LŨ

Điều kiện tự nhiên gây ra do sông bị tràn nước, mưa lớn, vỡ đập, vỡ đê hoặc tuyết hay băng tan quá nhanh. Lốc xoáy và vòi rồng cũng có thể gây ra lũ.



MƯA ĐÁ

Giông bão lớn trong đó có các viên đá rơi xuống cùng với mưa.



BÃO NHIỆT ĐỐI LỚN

Bão nhiệt đới có sức gió tối thiểu 74 dặm/giờ liên tục trên Thang Saffir-Simpson. Mưa lớn, gió mạnh và sóng lớn có thể làm hỏng xe hơi, công trình và nhà cửa. Mùa bão nhiệt đới lớn diễn ra từ 1 tháng 6 – 30 tháng 11.



VÒI RỒNG

Bão dữ dội có hình nón dạng phễu kèm theo gió mạnh vận tốc 300 dặm/giờ trở lên. Vòi rồng cũng có thể xảy ra trong các cơn bão khác, như bão nhiệt đới lớn.



BÃO BĂNG

Bão băng có nhiệt độ đóng băng và lượng giáng thủy lớn, thường dưới dạng mưa, mưa bị đóng băng hoặc mưa tuyết, và đôi khi dưới dạng tuyết và băng.



SÓNG BÃO

Sóng bão là hiện tượng nước dâng bất thường do bão gây ra, trên và cao hơn những mức triều cường dự kiến. Không nên nhầm sóng bão với thủy triều bão, thủy triều bão được định nghĩa là mực nước dâng do sự kết hợp của sóng bão và triều cường.



SỤT LÚN

Sụt lún là hiện tượng mất cao độ bề mặt do mất phần đỡ dưới bề mặt. Cùng với mực nước biển dâng, sụt lún có thể đẩy nhanh quá trình sạt lở bờ biển và biến mất đầm lầy, cũng như gia tăng lũ.



CHÁY RỪNG

Hỏa hoạn ngoài tầm kiểm soát lan rộng qua thảm thực vật và có thể làm nguy hiểm và thiêu rụi công trình. Cháy rừng có thể do hoạt động của con người gây ra như đốt rừng hoặc tai nạn do bất cẩn, cũng như do hiện tượng tự nhiên như sét.



VỠ ĐẬP

Vỡ đập có thể xảy ra khi kết cấu đập bị nứt hoặc sụt lún.



VỠ ĐÈ

Vỡ đê xảy ra do tràn, nứt hoặc sụt lún đê.



SỰ CỐ LIÊN QUAN ĐẾN VẬT LIỆU NGUY HIỂM

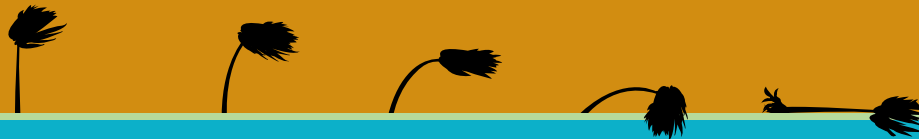
Thảm họa do con người gây ra, các sự cố liên quan đến vật liệu nguy hiểm xảy ra do việc thải các vật liệu hóa học, sinh học, phóng xạ một cách vô tình hoặc cố ý.

Gió Mạnh + Lốc Xoáy

Vòi rồng là **loại bão dữ dội nhất trong tự nhiên**. Bắt nguồn từ các cơn giông bão có cường độ mạnh, vòi rồng có thể gây ra tử vong và hủy hoại cả một vùng chỉ trong giây lát. Một số dấu hiệu nguy hiểm cảnh báo

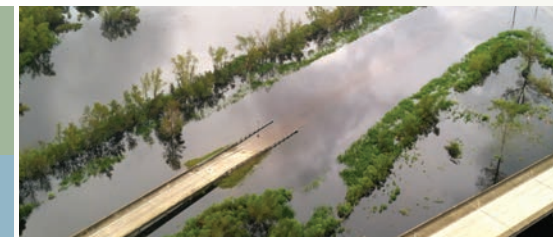
lốc xoáy là trời tối, thường có màu xanh lá; mưa đá lớn; những đám mây đen lớn bay thấp xuống mặt đất (đặc biệt nếu đang xoáy); và tiếng gầm lớn tựa như tiếng tàu chở hàng.

Bão nhiệt đới lớn, dù cấp độ yếu thế nào cũng đều nguy hiểm. Sự kết hợp của sóng bão, gió và các yếu tố góp phần khác quyết định sức hủy hoại của cơn bão nhiệt đới lớn. Để so sánh khả năng gây thảm họa của sức gió duy trì liên tục, các lực lượng ứng phó khẩn cấp sử dụng thang đo sức gió saffir-Simpson để giúp họ dự đoán các nguy cơ tiềm ẩn. Các chuyên gia dự báo của Cơ Quan Hải Dương & Khí Quyển Quốc Gia (NOAA) sử dụng thang sức gió Saffir-Simpson.



CẤP 1	CẤP 2	CẤP 3	CẤP 4	CẤP 5
74 - 95 MPH	96 - 110 mph	111 - 130 mph	131 - 155 mph	155+ mph

Graphic courtesy of Lafayette Utilities System



Bão Isaac có sức gió duy trì liên tục mạnh Cấp 1 nhưng gây thiệt hại trên diện rộng do ngập lụt ở cấp 1-10 trong phép biến đổi LaPlace.

Hầu hết người dân tại tiểu bang Louisiana đều liên tưởng bão nhiệt đới lớn với với gió và sóng bão gây tàn phá. Trong khi gió mạnh và sóng bão dâng cao gây ra sự hủy hoại vô cùng lớn ở vùng ven biển, thì lũ lụt bắt nguồn từ bão nhiệt đới lớn có thể xảy ra cách bờ biển hàng trăm dặm. **Lũ lụt sâu trong đất liền** trên khắp **vùng ven biển, trung và bắc Louisiana** có thể gây thiệt hại nghiêm trọng sau khi cơn bão nhiệt đới làm sạt lở đất và khi hệ thời tiết còn lại đó di chuyển xuyên qua Tiểu bang. Từ năm 1970, lũ lụt sâu trong đất liền là nguyên nhân gây ra hơn một nửa số trường hợp tử vong liên quan đến bão nhiệt đới và bão nhiệt đới lớn tại Hoa Kỳ.

Lũ lụt có thể xảy ra do các sự kiện thời tiết khác. Người dân trên khắp Tiểu Bang đều có thể gặp rủi ro bị lũ lụt **domưa lớn** gây ra. Người dân ở vùng trung và bắc Louisiana có thể có nguy cơ bị lũ lụt do **tuyết và băng** tangảy ra.

Lũ + Băng

Những cơn bão mùa đông có nhiệt độ thấp gây nguy hiểm và đôi khi kèm theo gió mạnh, hiện tượng đóng băng, mưa tuyết và mưa bị đóng băng cũng có thể là mối nguy hiểm. Bão mùa đông có thể làm gián đoạn các dịch vụ cấp nhiệt, điện và truyền thông cho gia đình và văn phòng của quý vị, đôi khi kéo dài vài ngày mỗi lần. Tình trạng lạnh đến đóng băng và cực kỳ lạnh có thể làm cho cả một vùng không thể đi lại được.

ĐỂ BIẾT THÊM THÔNG TIN HÃY TRUY CẬP VÀO: getgameplan.org và ready.gov



Chặt các cành cây vươn cao hơn các tòa nhà trước khi có bão băng là biện pháp giảm nhẹ quan trọng.

Danh Mục Kiểm Tra Nguồn Tiếp Liệu Khẩn Cấp

THỰC PHẨM (DÙNG TRONG 3 NGÀY)

- trái cây: đóng hộp, sấy khô, món cuốn
- các loại thịt: đóng hộp hoặc sấy khô
- các loại rau: đóng hộp
- sữa bột
- nước trái cây: đóng hộp hoặc đóng chai
- nước: đóng chai
- bơ đậu phộng
- bánh quy giòn
- súp: đóng hộp
- bánh bổ sung năng lượng

NGUỒN TIẾP LIỆU CHO TRẺ SƠ SINH

- tã lót, khăn lau trẻ em
- sữa, thực phẩm, sữa bột
- quần áo
- chai và túi lót dùng một lần
- chăn, ga, tấm lót giường
- thuốc men
- nôi xách tay
- đồ chơi

VẬT DỤNG CÁ NHÂN

- xà phòng, bàn chải đánh răng, lăn khử mùi
- khăn tắm và khăn lau mặt
- bộ đồ may vá
- dầu gội đầu
- đồ dùng vệ sinh phụ nữ
- bộ đồ cạo râu
- gương
- kính mắt và kính áp tròng
- các vật dụng đặc biệt cho người già và người khuyết tật

NGUỒN TIẾP LIỆU CHO TRẺ EM

- đồ chơi không phát âm thanh
- tập sách màu
- bút chì màu
- bộ ghép hình
- sách
- máy phát CD/MP3
- pin dự phòng

ĐỒ DÙNG VỆ SINH

- nhà vệ sinh di động
- túi ni lông đựng rác
- khăn giấy, giấy vệ sinh
- chất tẩy rửa dạng lỏng
- thuốc khử trùng

QUẦN ÁO + ĐỒ DÙNG CHO GIƯỜNG

- áo mưa
- túi ngủ, chăn và gối
- giấy dự phòng và ủng bảo hộ lao động
- quần áo dự phòng

THIẾT BỊ THÔNG TIN LIÊN LẠC

- radio chạy pin
- pin dự phòng
- đài dự báo thời tiết NOAA
- điện thoại di động và bộ sạc
- điện thoại không dây

CHIẾU SÁNG

- đèn pin chống thấm nước
- đèn xách tay chạy pin
- pin dự phòng

NGUỒN TIẾP LIỆU LÀM VỆ SINH

- bột giặt
- giẻ lau sàn, chổi lau, v.v...
- xô, vòi cao su dự phòng
- chăn, khăn tắm cũ, giẻ lau
- túi ni lông đựng rác to và dây buộc
- bao tay cao su
- chất tẩy trắng, thuốc khử trùng
- máy ảnh để chụp ảnh nhà cửa trước khi thu dọn



CÁC LOẠI GIẤY TỜ + VẬT DỤNG CÓ GIÁ TRỊ

- bộ chìa khóa xe hơi dự phòng
- bản đồ tuyến đường sơ tán
- giấy phép lái xe hoặc một dạng giấy tờ tùy thân nào đó
- thẻ An Sinh Xã Hội
- hộ chiếu
- giấy khai sinh
- giấy đăng ký xe
- giấy chứng minh nơi ở (chứng thư hoặc hợp đồng thuê)
- hồ sơ kết hôn
- hồ sơ về tử vong
- bản sao lưu dự phòng máy tính
- các vật dụng nhỏ có giá trị
- tiền mặt dự phòng
- thẻ tín dụng
- di chúc
- hợp đồng bảo hiểm
- hồ sơ y tế và chủng ngừa
- các loại giấy tờ quan trọng khác (vd: cổ phiếu, trái phiếu, giấy cầm cố, chứng thư, di chúc, tờ khai thuế gần đây, v.v...)
- thông tin tài khoản séc và tiết kiệm
- danh mục kiểm kê tài sản trong nhà (ảnh chụp hoặc video)
- hồ sơ thú y cho thú cưng
- sổ sách, văn phòng phẩm, bút và bút chì

NGUỒN TIẾP LIỆU AN TOÀN

- bình chữa cháy
- diêm không thấm nước
- thuốc diệt côn trùng
- găng tay lao động
- dao tiện ích
- xềng, cửa tay, rìu
- búa, đinh, kim, cờ lê ngắt
- vải dầu, băng keo
- thuyền nhỏ
- cưa xích
- máy phát điện/nhiên liệu
- máy hút bụi ướt/khô
- dầu, gas dự phòng
- cáp nối
- la bàn
- tài liệu hướng dẫn cách tắt các thiết bị tiêu dùng (gas, nước, điện)

ĐƠN THUỐC

- thuốc men (dùng cho 7 ngày)
- danh sách đơn thuốc, thuốc men, liều lượng và lịch uống thuốc của từng thành viên gia đình
- bản sao thẻ bảo hiểm y tế và đơn thuốc

Dùng quên mang theo các vật dụng cho thú cưng (vòng cổ, dây xích, thẻ nhận dạng, thức ăn, túi đựng chất thải).

THUỐC BÔI BÊN NGOÀI

- thuốc mỡ kháng sinh
- xà phòng diệt khuẩn
- natri hydrocacbonat (bột nở)
- nước ô-xy già
- thuốc xức calamine (làm dịu ngứa)
- betadine
- son dưỡng môi
- rượu sát
- kem chống nắng

THUỐC VÀO TRONG NGƯỜI

- thuốc giảm đau aspirin/acetaminophen
- viên ngậm và thuốc xịt chữa đau họng
- thuốc nhuận tràng/chống tiêu chảy
- thuốc nhỏ mắt
- thuốc kháng a xít
- thuốc xịt mũi
- vitamin
- thuốc ho
- thuốc nhỏ lỗ tai

DỤNG CỤ SƠ CỨU

- sổ tay sơ cứu
- kéo
- nhíp
- nhiệt kế
- băng sơ cứu
- cuộn gạc
- miếng dán không dính cỡ lớn
- băng cá nhân, như Band-Aids™
- túi treo tay
- bộ dụng cụ sơ cứu rắn cắn
- tấm bông
- túi chườm lạnh/nóng
- găng tay cao su
- kim băng

ĐỒ DÙNG NẤU ĂN

- lò nướng gas hoặc bếp nướng thịt
- khí propane dự phòng
- dung dịch cho bật lửa/than hoa
- lò nướng Sterno™
- dụng cụ nấu ăn
- đồ mở hộp bằng tay
- đồ mở nắp chai
- đồ dùng ăn uống dùng một lần
- đĩa và cốc dùng một lần
- khăn giấy
- thùng đựng đá
- túi đựng ni lông

Chuẩn Bị Cho Gia Đình

CHUẨN BỊ CHO MỘT TRƯỜNG HỢP KHẨN CẤP

- Biết được các trường hợp khẩn cấp hoặc thảm họa nào có **khả năng xảy ra nhất** ở khu vực của quý vị và sắp sẵn một bộ đồ dùng trong trường hợp khẩn cấp.
- Hỏi về **các kế hoạch khẩn cấp** tại những nơi mà gia đình quý vị có mặt ở đó: nơi làm việc, nhà trẻ và trường học, tổ chức tôn giáo, các sự kiện thể thao và tuyến đường đi làm.
- **Mua thêm thuốc kê đơn** để quý vị luôn có đủ thuốc dùng cho (7) ngày.
- **Quy định trách nhiệm** cho từng thành viên trong gia đình quý vị và lên kế hoạch phối hợp làm việc theo nhóm.
- Biết được sự khác biệt giữa các **báo động** về thời tiết khác nhau như **để phòng** và **cảnh báo** và cần thực hiện hành động nào đối với từng loại báo động.
- Tìm hiểu về các **dấu hiệu cảnh báo** tại cộng đồng của quý vị và thường xuyên theo dõi truyền hình, đài dự báo thời tiết NOAA, Internet và ứng dụng di động.
 - >> Đừng chờ cho đến khi bão ập đến mới tải về các ứng dụng của quý vị.
- Nếu có trường hợp quý vị phải sơ tán, hãy chuyển tủ lạnh và tủ đông về **chế độ lạnh nhất** và giữ các tủ này càng kín càng tốt để thực phẩm tươi lâu hơn nếu bị mất điện.
- **Lắng nghe viên chức địa phương** và sẵn sàng sơ tán. Biết được các tuyến đường sơ tán và nơi ẩn náu khẩn cấp của quý vị và các trung tâm thông tin ẩn náu. Thông báo cho người nào đó ở bên ngoài khu vực thảm họa biết kế hoạch của quý vị.

KIỂM KÊ CÁC LOẠI GIẤY TỜ QUAN TRỌNG

Tạo một hồ sơ cá nhân chứa thông tin về tài sản của quý vị và giữ hồ sơ đó ở nơi an toàn, như là **kết an toàn** hoặc **hộp đựng không thấm nước**. Cân nhắc việc cho bản sao các loại giấy tờ sau của từng thành viên gia đình vào hồ sơ:

- Giấy phép lái xe.
- Giấy đăng ký và chứng từ bảo hiểm xe.
- Hợp đồng bảo hiểm (nhân thọ, y tế, tài sản).
- Hồ sơ y tế và chủng ngừa bao gồm thuốc men hoặc các loại dị ứng thực phẩm và các bệnh trạng cụ thể khác.
- Bản sao các nhãn thuốc kê đơn.
- Giấy khai sinh và giấy đăng ký kết hôn.
- Hồ sơ thuế hoặc hồ sơ kinh doanh quan trọng khác và hồ sơ cá nhân.
- Di chúc.
- Hồ sơ thú y và chủng ngừa cho thú cưng và vật nuôi.
- Ảnh chụp căn nhà và các tài sản của quý vị.

QUỸ KHẨN CẤP

- Nên cân nhắc một vài yếu tố về việc thảm họa sẽ ảnh hưởng đến tài chính của gia đình quý vị như thế nào. Quý vị cần chuẩn bị để duy trì cuộc sống của bản thân và gia đình của quý vị khi ở xa nhà trong **vài ngày** hoặc trong tình cảnh xấu nhất là **vài tuần** hoặc thậm chí **nhiều tháng**. Xin nhớ rằng các cơ quan chính quyền có thể không phản ứng nhanh chóng như quý vị nghĩ.
- **Các khoản chi tiêu khi sơ tán** bao gồm nhiên liệu, nhà hàng và việc ở lại trong khách sạn của quý vị. Khi quyết định cần mang theo bao nhiêu tiền mặt cho mỗi ngày, hãy ghi nhớ ba (3) khoản đó và lập kế hoạch sao cho phù hợp.
- **Chi phí nơi ở cho thú cưng** trung bình có thể khác đối với từng loại động vật tùy vào kích thước và nhu cầu đặc biệt.
- Quý vị cần lên ngân sách đủ tiền để chi trả cho **nguồn tiếp liệu dùng trong một tháng** của các loại thuốc kê đơn.
- Trong khi có thảm họa, sử dụng thẻ tín dụng hoặc thẻ ngân hàng có thể bị hạn chế do mất điện và các yếu tố khác liên quan đến thảm họa. Sẽ cần phải mang theo nhiều **tiền mặt** hơn là quý vị nghĩ.

ĐỂ BIẾT THÊM THÔNG TIN HÃY TRUY CẬP VÀO:
getagameplan.org/planFamilyStp02.htm và
ready.gov





Thú Cưng

CHUẨN BỊ SẴN SÀNG KHI CÓ THÂM HỌA CHO THÚ CƯNG

Đảm bảo rằng quý vị có:

- **Thức ăn và nước** trong ít nhất (3) ngày cho mỗi thú cưng.
- Bát đựng thực phẩm và nước uống và đồ mở hộp bằng tay.
- Tùy vào loại thú cưng, hãy đóng gói cát đi vệ sinh và bỏ đi vệ sinh hoặc giấy báo, khăn giấy, túi đựng rác ni lông, đồ chải lông và thuốc tẩy gia dụng.
- Đừng quên **thuốc của thú cưng** và hồ sơ y tế cất trong hộp đựng không thấm nước, bộ dụng cụ sơ cứu và sổ tay sơ cứu.
- Dây xích, vòng cổ và đồ chứa di động bền chắc để vận chuyển thú cưng an toàn và để đảm bảo rằng thú cưng của quý vị không bị lỏng ra. Đồ chứa di động cần đủ rộng để con vật có thể đứng thoải mái, xoay vòng và nằm xuống. Thú cưng của quý vị có thể phải ở trong đồ chứa di động nhiều giờ. Đảm bảo đồ chứa di động chắc chắn và không có các đồ vật lỏng. Cho chặn và khăn tắm vào để làm chỗ nằm và giữ ấm cùng các đồ vật đặc biệt khác.
- Mang theo đồ chơi của thú cưng và giường của thú cưng, nếu quý vị có thể xách dễ dàng, để giảm căng thẳng.
- **Ảnh mới chụp** và mô tả về thú cưng của quý vị để giúp những người khác xác định được chúng trong trường hợp quý vị và thú cưng của quý vị bị lạc nhau và để chứng minh rằng chúng là của quý vị.

- Tạo bản sao lịch cho ăn, **bệnh trạng**, các vấn đề hành vi và tên cùng số điện thoại của bác sĩ thú y của quý vị trong trường hợp quý vị phải cho thú cưng ở trọ hoặc đưa chúng vào trại chăm sóc.
- Sở Nông Nghiệp và Lâm Nghiệp Louisiana và các đối tác phi chính phủ của sở làm việc quanh năm để hỗ trợ cho việc ứng phó với các thảm họa tại địa phương. Có thể tìm nơi trú ẩn cho động vật trong kế hoạch sơ tán của Quận nơi quý vị sống; hãy liên hệ với Văn Phòng An Ninh Nội Địa và Chuẩn Bị Ứng Phó Khẩn Cấp tại địa phương của quý vị. Địa điểm sơ tán của quý vị có thể có hoặc có thể không chấp nhận thú cưng, vì vậy hãy gọi điện thoại trước để kiểm tra. Mọi thông tin chuẩn bị ứng phó thiên tai nguy hiểm đều có tại **ldaf.state.la.us**.
- Hãy nhớ, sở hữu động vật là phải có trách nhiệm! Hãy sẵn sàng chăm sóc cho cả gia đình của quý vị.



ĐỂ BIẾT THÊM THÔNG TIN VỀ VIỆC CHUẨN BỊ ỨNG PHÓ THÂM HỌA CHO THÚ CƯNG CỦA QUÝ VỊ HÃY TRUY CẬP VÀO:

getgameplan.org/planFamilyStp02.htm hoặc trang web Hiệp Hội Phòng Chống Ngược Đãi Động Vật Louisiana (LA SPCA) LA-SPCA.org hoặc gọi số 504-368-5191

Lập Kế Hoạch Hành Động + Ứng Dụng + Liên Kết

Văn Phòng An Ninh Nội Địa Và Chuẩn Bị Ứng Phó Khẩn Cấp của Thống Đốc (GOHSEP) cung cấp cổng thông tin và giáo dục dựa trên nền web động được thiết kế để giúp công dân Louisiana chuẩn bị, theo dõi và ứng phó với thảm họa.

Trang web được GOHSEP duy trì và cung cấp thông tin về các biện pháp giảm nhẹ mối nguy, chuẩn bị ứng phó thảm họa, các cách ứng phó với trường hợp khẩn cấp và cách khắc phục hậu quả thảm họa do thời tiết, cũng như các mối nguy hiểm khác. Trang web giúp quý vị xây dựng một kế hoạch hành động đơn giản nhưng thành công cho gia đình quý vị, nếu trường hợp khẩn cấp xảy ra, để giữ an toàn cho quý vị và gia đình.

Tìm ứng dụng GetaGamePlan mới có sẵn vào **tháng 5/2016**.

ĐỂ BIẾT THÊM THÔNG TIN HÃY TRUY CẬP VÀO:
getagameplan.org

Truy cập redcross.org/prepare/mobile-apps để xem nội dung mô tả. Truy cập vào **iTunes** hoặc **Google Play** để tải về.



Way to Geaux; ứng dụng rảnh tay rảnh mắt mới trên điện thoại thông minh cho phép du khách Louisiana truy cập thông tin cập nhật về tình trạng đường xá và giao thông thời gian thực suốt 24 giờ.

www.sp.dotd.la.gov/Residents/Pages/Travel_Information.aspx



facebook.com/gohsep
youtube.com/user/GOHSEP
twitter.com/gohsep



SÓNG FM BÁO ĐỘNG

Để xem nội dung mô tả, truy cập alertfm.com/products/mobile-applications

Truy cập vào **iTunes**, **Google Play** hoặc **Blackberry World** để tải về.

- Các chức năng như đài dự báo thời tiết, nhưng có các báo động riêng của địa phương.
- Cung cấp chức năng đơn giản. Người dùng nhập mã zip “chủ” khi khởi động ứng dụng. Ứng dụng sẽ kết nối người dùng với những người quản lý trường hợp khẩn cấp của Tiểu Bang và địa phương trên mạng lưới.

HIỂU BIẾT KẾ HOẠCH CỦA QUÝ VỊ

Nhờ Viện Thông Tin Bảo Hiểm



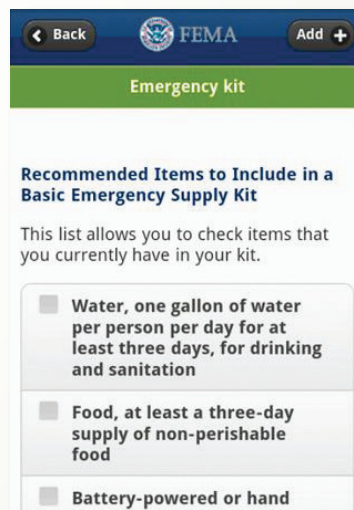
Truy cập **GooglePlay** để tải về.

Dùng ứng dụng *Know Your Plan* – được liệt kê là “Your Plan” trong GooglePlay – để chuẩn bị ứng phó khi thảm họa ập đến! Trong trường hợp bão nhiệt đới lớn, cháy rừng, động đất, vòi rồng, cực lạnh, sơ tán, ứng dụng này sẽ giúp quý vị lập kế hoạch trước để bảo vệ bản thân, gia đình, nhà cửa và thú cưng của quý vị tốt hơn. Bắt đầu bằng cách sử dụng các danh mục kiểm tra cài đặt sẵn để tìm hiểu về các bước giảm nhẹ và chuẩn bị quan trọng, hoặc tạo danh sách của riêng quý vị từ đầu. Quý vị có thể đặt ngày đến hạn, lập sơ đồ tiến độ của quý vị, thêm ghi chú vào các việc cần làm chia sẻ danh mục kiểm tra của quý vị với gia đình và bạn bè. Chuẩn bị ngay từ bây giờ để quý vị có thể sẵn sàng đón nhận những gì có thể xảy đến.

FEMA

Để xem nội dung mô tả, truy cập fema.gov/smartphone-app
Truy cập vào **iTunes**, **Google Play** hoặc **Blackberry World** để tải về.

Ứng dụng FEMA có các lời khuyên về an toàn khi xảy ra thảm họa, danh sách tương tác để lưu trữ bộ đồ dùng khẩn cấp của quý vị và thông tin về địa điểm gặp mặt khẩn cấp, bản đồ ghi rõ những nơi trú ẩn mở và Trung Tâm Khắc Phục Thảm Họa (DRC) mở của FEMA.



HealthVault

HEALTHVAULT

Truy cập HealthVault.com để khám phá các ứng dụng cho phép quý vị:

- Giữ tất cả hồ sơ y tế của quý vị ở cùng một chỗ có tổ chức và có thể truy cập trực tuyến.
- Theo dõi tình hình thuốc men, bệnh sử, bệnh trạng và bệnh tật, các chứng dị ứng, kết quả chụp x-quang và chụp chiếu.

Chuẩn Bị Cho Công Việc

CHUẨN BỊ CHO DOANH NGHIỆP CỦA QUÝ VỊ TRƯỚC THẢM HỌA

- Đưa ra vai trò và trách nhiệm của nhân viên trong một tình huống khủng hoảng.
- **Thực hiện luyện tập thường xuyên** để đảm bảo rằng nhân viên của quý vị hiểu được vai trò của mình và để thử nghiệm kế hoạch khẩn cấp và các hệ thống liên tục của quý vị.
- Hỏi các nhà cung cấp của quý vị xem kế hoạch chuẩn bị ứng phó thảm họa của họ là gì để quý vị biết được chuỗi cung ứng của mình sẽ được bảo vệ như thế nào.
- Đảm bảo rằng các hồ sơ quan trọng được bảo vệ.
 - >> **Xem lại** nơi lưu trữ hồ sơ sao lưu dự phòng ngoại tuyến của quý vị.
 - >> Cho các loại giấy tờ không thể thay thế và phương tiện lưu trữ kỹ thuật số vào trong hộp đựng chống cháy, chống thấm nước.

Cần nhắc chuẩn bị một "**Hộp Mang Đi**" trong đó có:

- Bản in trên giấy kế hoạch khẩn cấp của quý vị.
- Bản thông tin liên lạc chính, phụ và ngoài khu vực của nhân viên và các bên liên quan chính.
- Bản hợp đồng bảo hiểm và thông tin liên lạc của đại lý bảo hiểm.
- Bản sao thông tin liên hệ của các nhà cung cấp dịch vụ khẩn cấp (nhà thầu xây dựng, thợ nước, thợ điện, thợ chống nấm mốc, v.v...).
- Máy tính xách tay và các phương tiện sao lưu dự phòng xách tay lưu thông tin kinh doanh quan trọng.
- Các tài liệu quan trọng (như hồ sơ tài chính và bản kê khai tài sản).
- Vật tư văn phòng nói chung và các hình thức đặc biệt mà quý vị có thể cần để thực hiện kinh doanh tại một địa điểm thay thế.

ĐÓNG CHẶT CỬA CƠ SỞ KINH DOANH

- **Di chuyển** máy tính và máy photocopy cách xa cửa sổ rộng.
- **Che phủ** và **kê cao** hàng tồn kho.
- **Neo** thiết bị lớn, tủ hồ sơ và giá lên tường hoặc sàn.
- **Dịch chuyển** hoặc cất giữ thiết bị, đồ đạc và các tập hồ sơ có giá trị lên tầng trên của các tòa nhà cao tầng.
 - >> HOẶC đặt thiết bị trên các khối bê tông cách độ cao của mặt sàn ước tính tối thiểu 12 inch.
- **Che phủ** cửa sổ và cửa chính.

CHƯƠNG TRÌNH BẢO HIỂM LŨ LỤT QUỐC GIA (NFIP)

fema.gov/national-flood-insurance-program

Gần 40 phần trăm các doanh nghiệp nhỏ không bao giờ mở lại cửa được sau một thảm họa vì chỉ một vài inch nước cũng có thể gây ra thiệt hại hàng chục ngàn đô la. Từ năm 2006 đến năm 2010, yêu cầu bồi thường lũ lụt thương mại trung bình lên đến mức trên \$85.000. **Bảo**

hiểm lũ lụt là cách tốt nhất để bảo vệ bản thân quý vị khỏi thiệt hại tài chính nghiêm trọng. Tìm ngay rủi ro lũ lụt cho doanh nghiệp của quý vị bằng cách sử dụng *Hồ Sơ Rủi Ro Lũ Lụt Một Bước* của chúng tôi tại floodsmart.gov.

Bảo hiểm lũ lụt được cung cấp cho chủ nhà, người thuê nhà, chủ sở hữu/người thuê căn hộ cao cấp và chủ sở hữu/người thuê nhà thương mại. Chi phí thay đổi tùy theo giá trị bảo hiểm được mua, những gì được bảo hiểm và nguy cơ lũ lụt của bất động sản.

Dịch vụ bảo hiểm cho tòa nhà và những thứ bên trong luôn có sẵn. Nói chuyện với đại lý của quý vị ngay hôm nay về việc bảo hiểm cho doanh nghiệp của quý vị và những gì có bên trong. Thông thường, phải đợi một **khoảng thời gian 30 ngày** kể từ ngày mua bảo hiểm trước khi hợp đồng của quý vị có hiệu lực. Điều đó có nghĩa rằng *bây giờ* là thời điểm thích hợp nhất để mua bảo hiểm lũ lụt.

Trung Tâm Hoạt Động Khẩn Cấp Cho Doanh Nghiệp

Tiểu Bang Louisiana (LA BEOC) hỗ trợ điều phối các hoạt động và nguồn lực của các doanh nghiệp và các tổ chức tình nguyện cùng với Trung Tâm Hoạt Động Khẩn Cấp Tiểu Bang (SEOC) trong các tình huống khẩn cấp. LA BEOC cảnh báo về tình huống và xác định các chuỗi cung ứng hàng hóa và dịch vụ quan trọng có khả năng cần thiết để ứng phó với một thảm họa hoặc trường hợp khẩn cấp. Để tìm hiểu về các lợi ích khi đăng ký với LA BEOC hãy truy cập vào labeoc.org.

Quay lại một khu vực sau thảm họa có thể khó khăn. Việc kiểm soát tiếp cận được thực hiện bằng cách sử dụng **phương pháp tiếp cận theo từng cấp**. Để biết thêm thông tin hãy truy cập vào lsp.org, bấm vào Cảnh Báo, sau đó vào Thông Tin Khẩn Cấp và sau đó là Chương Trình Ủy Nhiệm /Tiếp Cận Toàn Tiểu Bang Louisiana. Ngoài ra, cũng cần đảm bảo kiểm tra với Quận của quý vị để xem liệu họ có **các yêu cầu và giấy phép quay lại** nào không.

ĐỂ BIẾT THÊM THÔNG TIN VỀ VIỆC CHUẨN BỊ CHO DOANH NGHIỆP VÀ LẬP KẾ HOẠCH TRƯỚC THẢM HỌA HÃY TRUY CẬP VÀO:

getagameplan.org/planBusiness.htm

Để tải về bản sao hướng dẫn chuẩn bị ứng phó thảm họa cho doanh nghiệp nhỏ *Từ Rủi Ro Đến Khả Năng Phục Hồi*, truy cập gohsep.la.gov/RESOURCES/OVERVIEW/PUBLICATIONS
ready.gov/planning
fema.gov/protect-your-property-or-business-disaster
readyrating.org
disastersafety.org/open-for-business

Tìm ứng dụng GetaGamePlan mới có sẵn vào **tháng 5/2016**.

Hãy quan sát. Nghi ngờ. Báo cáo.

Phòng Ngừa

AN NINH NỘI ĐỊA BẮT ĐẦU TỪ AN NINH ĐỊA PHƯƠNG

Nếu quý vị nhìn thấy một điều gì đó **khả nghi** đang diễn ra, **hãy báo cáo** hành vi hoặc hành động đó cho cơ quan thực thi pháp luật địa phương. Các yếu tố như chủng tộc, dân tộc, nguồn gốc quốc gia hay tôn giáo nói riêng đều không đáng ngờ. Vì vậy, người dân chỉ nên báo cáo các hành vi và tình huống khả nghi (vd: một chiếc ba lô vô chủ ở nơi công cộng hoặc ai đó đang cố gắng đột nhập vào khu vực cấm) chứ không báo cáo về tín ngưỡng, tư duy, ý tưởng, biểu lộ cảm xúc, các cuộc hội họp hoặc bài diễn thuyết không liên quan đến khủng bố hay hoạt động tội phạm khác. Chỉ các báo cáo **cho biết hoạt động có liên quan đến tội phạm** mới được chia sẻ với các đối tác Liên Bang.



Các Trung Tâm Phản Ứng Tổng Hợp quản lý luồng thông tin và tình báo trong khắp các cơ quan địa phương, Tiểu Bang, Bộ Lạc và Liên Bang. Tại Louisiana, Trung Tâm Tổng Hợp được điều phối bởi Cảnh Sát Tiểu Bang Louisiana (LSP) thông qua Sở An Toàn Công Cộng (DPS) và bao gồm nhiều đối tác hành pháp, đối tác an toàn công cộng và đối tác chính phủ. Công chúng đóng một **vai trò quan trọng** trong việc cung cấp thông tin về hành vi khủng bố tiềm ẩn và các tổ chức khủng bố cho các trung tâm này. Vui lòng truy cập trang web la-safe.org để tìm hiểu thêm về chương trình Trao Đổi Tổng Hợp & Phân Tích Tiểu Bang Louisiana (LA-SAFE).

CÁC MỐI LO NGẠI TRONG NƯỚC + QUỐC TẾ CHÍNH CỦA LOUISIANA

- Tội phạm không gian mạng
- Các tổ chức buôn bán ma túy
- Các băng đảng

- Nhập cư trái phép
- Những kẻ lạm dụng tình dục
- Hoạt động khả nghi
- Các tổ chức tội phạm xuyên quốc gia + quốc gia
- Khủng bố

HAI (2) CÁCH ĐỂ BÁO CÁO HOẠT ĐỘNG KHẢ NGHI HOẶC TỘI PHẠM

Có **hai (2) cách** để báo cáo **hoạt động khả nghi** hoặc **tội phạm**:

- Liên hệ với Đường Dây Nóng Về Hoạt Động Khả Nghi Của Cảnh Sát Louisiana (LSP): 1-800-434-8007 hoặc truy cập vào lsp.org/help.html.
- Sử dụng ứng dụng **See Send**.

Xin nhớ rằng, trong trường hợp khẩn cấp, **cần luôn luôn quay số 9-1-1**.

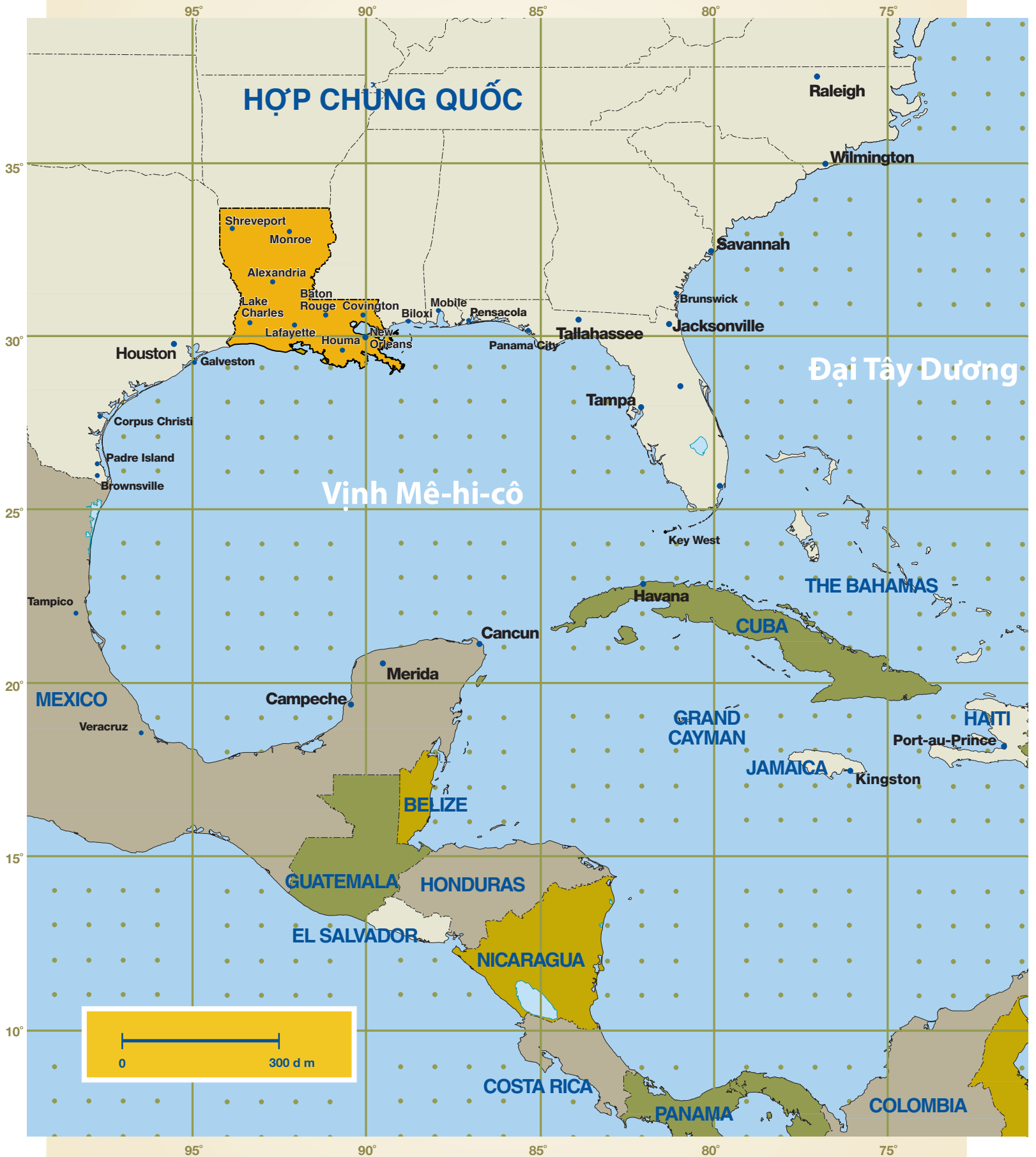


ỨNG DỤNG SEE SEND

Ứng dụng *See Something Send Something* là công cụ báo cáo hoạt động khả nghi trên toàn quốc (SAR) rất ưu việt để người dân hỗ trợ trong cuộc chiến chống khủng bố. *See*

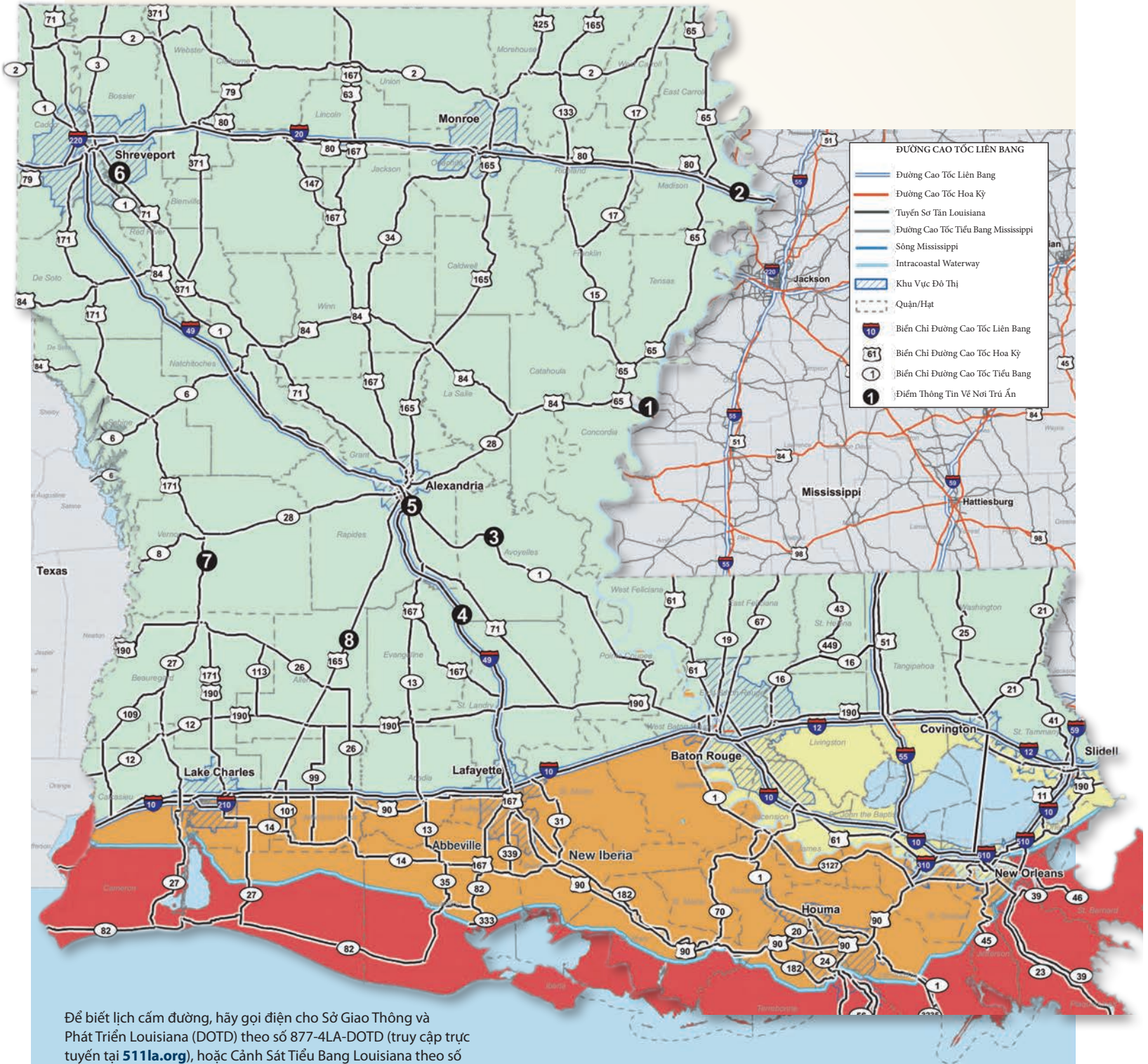
Something Send Something cung cấp thông tin để hướng dẫn cho quý vị biết **cần tìm cái gì** và **khi nào thì nộp báo cáo hoạt động khả nghi** cùng với cách làm thế nào để nhận cảnh báo quan trọng. Công cụ SAR kết nối quý vị với mạng lưới quốc gia các Trung Tâm Tình Báo bằng cách chuyển lời khuyên đến đúng trung tâm để phân tích.

Hãy truy cập **iTunes** hoặc **Google Play** để tải về ứng dụng **SEE SEND**. Đây là ứng dụng **MIỄN PHÍ**.





Bản Đồ Sơ Tán Khẩn Cấp Của Louisiana



Để biết lịch cấm đường, hãy gọi điện cho Sở Giao Thông và Phát Triển Louisiana (DOTD) theo số 877-4LA-DOTD (truy cập trực tuyến tại 511la.org), hoặc Cảnh Sát Tiểu Bang Louisiana theo số 800-469-4828 (truy cập trực tuyến tại isp.org).

GIẢI ĐOẠN I (ĐỎ)

50 giờ trước khi bắt đầu có gió mạnh do bão nhiệt đới. Các địa điểm cần sơ tán bao gồm các khu vực ở phía nam của Intracoastal Waterway. Các khu vực này nằm bên ngoài hệ thống đê bảo vệ nên rất dễ bị nguy hiểm.

GIẢI ĐOẠN II (CAM)

40 giờ trước khi bắt đầu có gió mạnh do bão nhiệt đới cấp 1-10 thổi về hướng nam, được đê bảo vệ nhưng vẫn rất nguy hiểm.

GIẢI ĐOẠN III (VÀNG)

30 giờ trước khi bắt đầu có gió mạnh do bão nhiệt đới ở các khu vực bên bờ đông sông Mississippi trong khu đô thị New Orleans, nằm bên trong hệ thống đê bảo vệ nhưng vẫn rất nguy hiểm.



0 5 10 20 30 40 Miles

Các Quận Của Louisiana + An Ninh Nội Địa + Thông Tin Chuẩn Bị Khẩn Cấp

QUẬN CỦA QUÝ VỊ LÀ NGUỒN CUNG CẤP BAO CÁT + TUYỂN ĐƯỜNG SƠ TÁN + THÔNG TIN ỨNG PHÓ THIÊN TẠI QUAN TRỌNG KHÁC

CỦA QUẬN	QUẢN LÝ TRƯỞNG HỢP KHẨN CẤP	TRANG WEB	VĂN PHÒNG CẢNH SÁT TRƯỞNG
Acadia	337-783-4357	appj.org	337-788-8700
Allen	337-639-4353	allenparishso.com	337-639-4353
Ascension	225-621-8360	ascensionparish.net	225-621-8300
Assumption	985-369-7386	assumptionoep.com	985-369-2912
Avoyelles	318-240-9160	avoyppj.org	318-253-4000
Beauregard	337-463-3282, ext 1142	beauparish.org	337-463-3281
Bienville	318-263-2019	bienvilleparish.org	318-263-2215
Bossier	318-425-5351	bossierparishla.gov	318-965-2203
Caddo	318-425-5351	caddosheriff.org	318-675-2170
Calcasieu	337-721-3800	cnpj.net	337-491-3700
Caldwell	318-649-3764	-	-
Cameron	337-775-7048	parishofcameron.net	337-775-5111
Catahoula	318-744-5697	catahoulaparish.org	318-744-5411
Claiborne	318-927-9118	claiborneparish.org	318-927-2011
Concordia	318-336-7151	conppj.org	318-336-5231
De Soto	318-872-1877	dpsso.org	318-872-3956
East Baton Rouge	225-389-2100	brgov.com	225-389-5074
East Carroll	318-559-2256	-	-
East Feliciana	225-683-1014	-	-
Evangeline	337-363-3267	evangelineparishpolicejury.com	337-363-2161
Franklin	318-435-6247	-	-
Grant	318-627-3261	grantso.org	318-627-3261
Iberia	337-369-4427	iberiaparishgovernment.com	337-369-3711
Iberville	225-687-5140	ibervilleparish.com	225-687-5100
Jackson	318-259-2361, ext 204	jacksonparishpolicejury.org	318-259-9021
Jefferson Davis	337-824-3850	jeffdavis.org	337-824-3850
Jefferson	504-349-5360	jeffparish.net	504-363-5500
Lafayette	337-291-5075	lafayetteohsep.org	337-232-9211
Lafourche	985-537-7603	lafourchegov.org	985-449-2255
La Salle	318-992-0673	-	-
Lincoln	318-251-6454	-	-
Livingston	225-686-3066	lpoep.org	225-686-2241
Madison	318-574-6911	-	-
Morehouse	318-282-8754	mpso.net	318-281-4141
Natchitoches	318-238-7555	npsheiff.org	318-352-6432
Orleans	504-658-8700	ready.nola.gov	504-202-9339
Ouachita	318-322-2641	oppj.org	318-329-1200
Plaquemines	504-274-2476	plaqueminesparish.com	504-564-2525
Pointe Coupee	225-694-3737	pcpsso.org	225-694-3737
Rapides	318-445-5141	rppj.com	318-473-6700
Red River	318-932-5981	rppj.com	318-932-4221
Richland	318-728-0453	-	-
Sabine	318-256-2675	sabineparishpolicejury.com	318-256-9241
St. Bernard	504-278-4268	sbpg.net	504-271-2501
St. Charles	985-783-5050	stcharlesparish-la.gov	985-783-6807
St. Helena	225-222-3544	sthelenaparish.la.gov	225-222-4413
St. James	225-562-2364	stjamesla.com	225-562-2200
St. John the Baptist	985-652-2222	sjbparish.com	985-652-9513
St. Landry	337-948-7177	stlandryparish.org	337-948-6516
St. Martin	337-394-2800	stmartinohsep.org	337-394-3071
St. Mary	337-828-4100, ext 135	stmaryohsep.org	985-384-1622
St. Tammany	985-898-2359	stpgov.org	985-898-2338
Tangipahoa	985-748-3211	tangisafe.com	985-345-6150 HOẶC 985-902-2026
Tensas	318-766-3992	-	-
Terrebonne	985-873-6357	tpcg.org	985-876-2500
Union	318-368-3124	unionsheriff.com	318-368-3124
Vermilion	337-898-4308	vppj.org	337-898-4401
Vernon	337-238-0815	vernonso.org	337-238-1311
Washington	985-839-0434	washingtonparishalerts.org	985-839-3434
Webster	318-377-7564	websterparishla.org	318-377-1515
West Baton Rouge	225-346-1577	wbrCouncil.org	225-343-9234
West Carroll	318-428-8020	-	-
West Feliciana	225-635-6428	wfpsso.org	225-784-3136
Winn	318-628-1160	winnparish.org	318-628-4611

ỨNG PHÓ

9-1-1



EMERGENCY.LA.GOV



511LA.ORG511
HOẶC
888-ROAD-511
(888-762-3511)

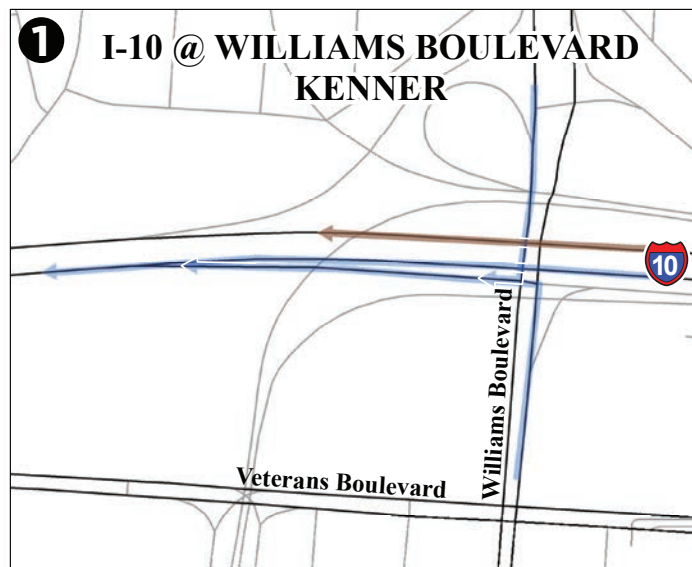
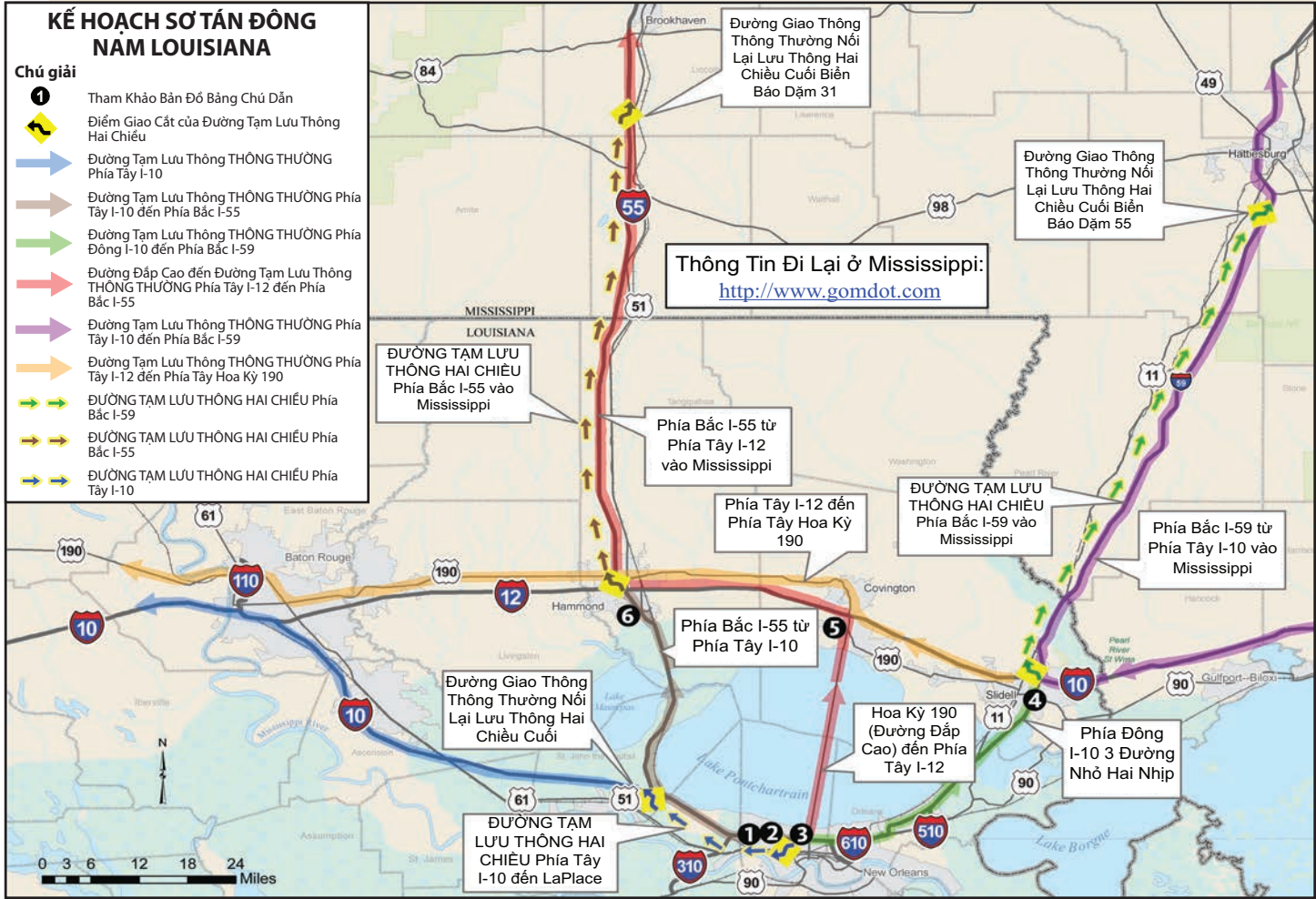


LSP.ORG
225-925-6006
1-800-469-4828
* LSP HOẶC *577

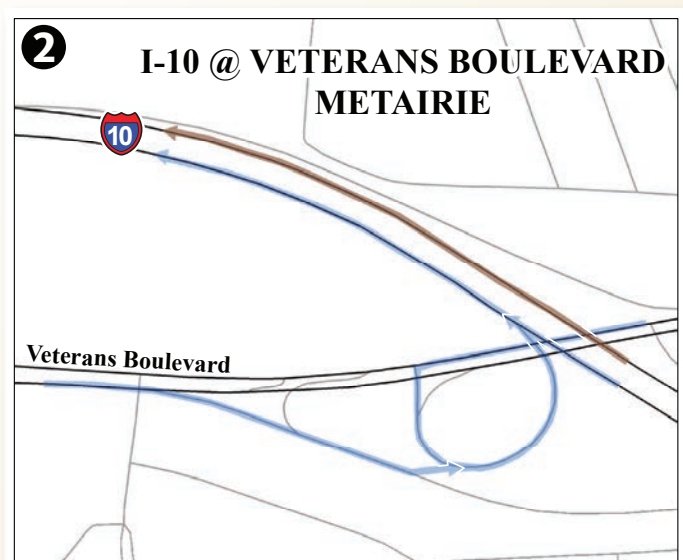


LOUISIANA211.ORG

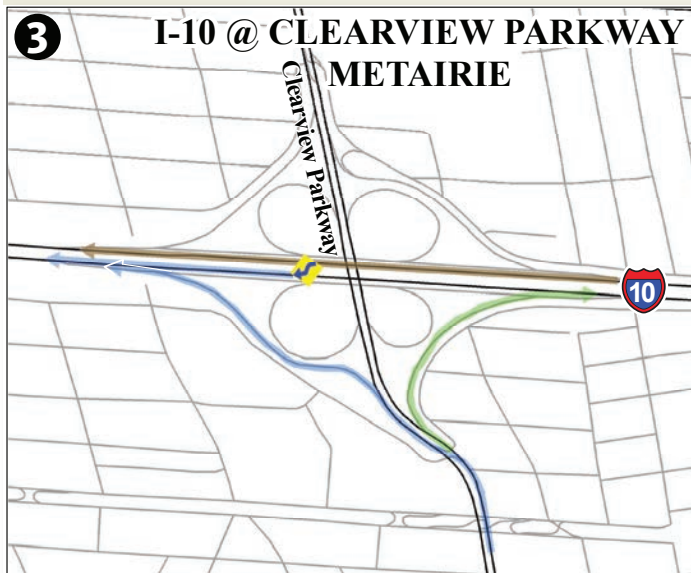
Đường Tạm Lưu Thông Hai Chiều Đông Nam Louisiana



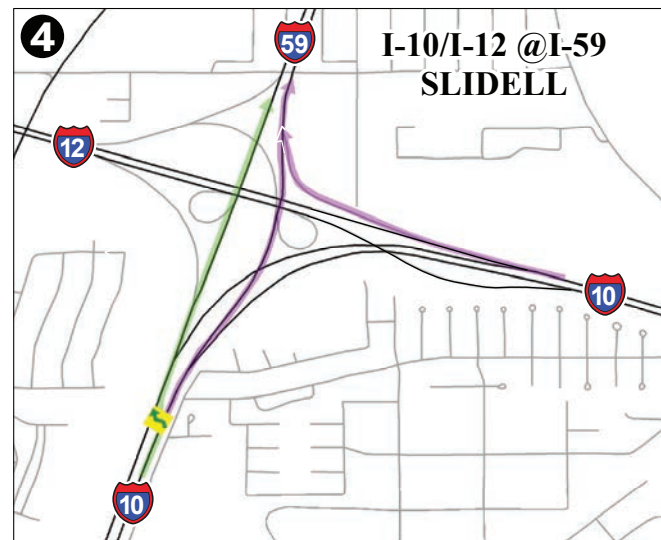
- ← Vào Phía Tây I-10 Qua Dốc Vào về Phía Tây Thông Thường.
- ← Vào ĐƯỜNG TẠM LƯU THÔNG HAI CHIỀU I-10 (Từ Phía Bắc hoặc Phía Nam Đại Lộ Williams) Qua Dốc Ra Phía Đông I-10 trên Đại Lộ Williams.



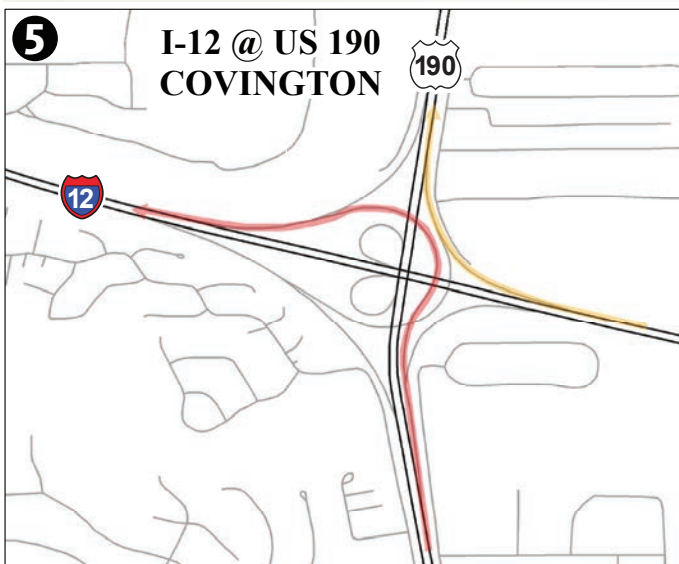
- ← Vào Phía Tây I-10 Qua Dốc Vào về Phía Tây Thông Thường.
- ← Vào ĐƯỜNG TẠM LƯU THÔNG HAI CHIỀU I-10 (Từ Phía Đông hoặc Phía Tây Đại Lộ Veterans) Qua Dốc Ra Phía Đông I-10 trên Đại Lộ Veterans.



- ← Vào Phía Tây I-10 Qua Dốc Vào về Phía Tây Thông Thường.
- ← Đi Về Phía Bắc ở Đại Lộ Clearview. Có Thể Vào ĐƯỜNG TẠM LƯU THÔNG HAI CHIỀU I-10 Qua Dốc Ra Phía Đông I-10 tại Đại Lộ Clearview.
- ← Vào Phía Đông I-10 Qua Dốc Vào Phía Đông Thông Thường Từ Đại Lộ Clearview.



- ← Hai Đường Nhỏ Từ Phía Đông I-10 (Đường Bên Trái và Đường Trung Tâm) và Đi Tiếp Sang ĐƯỜNG TẠM LƯU THÔNG HAI CHIỀU Phía Bắc I-59.
- ← Một Đường Nhỏ Từ Phía Đông I-10 (Đường Bên Phải) Đi Tiếp Sang Phía Bắc I-50.
- ← Phía Tây I-10 (Tất Cả Các Đường) Chuyển Hướng sang Phía Bắc I-59.



- ← Hoa Kỳ 190/Đường Đắp Cao Chuyển Hướng sang Phía Tây I-12.
- ← Phía Tây I-12 Chuyển Hướng sang Phía Tây Hoa Kỳ 190.



- ← Phía Tây I-12 (Tất Cả Các Đường) Chuyển Hướng sang Phía Bắc I-55.
- ← Điểm Giao Cắt Phía Bắc I-55 (Tất Cả Các Đường) và Đi Tiếp sang ĐƯỜNG TẠM LƯU THÔNG HAI CHIỀU Phía Bắc I-55.

Để giải quyết nhu cầu của lưu lượng giao thông có thể do một cơn bão hoặc cuộc di tản khác tạo ra, các đoạn đường cao tốc tạm lưu thông hai chiều đã được lên kế hoạch. Thông qua việc sử dụng các điểm đường tạm lưu thông hai chiều, luồng di tản được tăng cường thông qua việc di chuyển toàn bộ lưu lượng theo cùng một hướng. Việc chuyển hướng này

cho phép một số hoặc toàn bộ các đường ngang vào thông thường đóng vai trò là đường ngang ra để tạo thuận lợi và tăng tốc cho việc sơ tán. Một số tuyến đường khác nhau và các điểm giao cắt của đường tạm lưu thông hai chiều được dự kiến sử dụng khi sơ tán vùng Đông Nam Louisiana.

Sơ Tán + Trú Ẩn + Ở Lại Trong Nhà

SƠ TÁN

- Hãy lên kế hoạch trước tuyến đường và phương tiện nào mà quý vị sẽ sử dụng.
- Đổ đầy nhiên liệu và kiểm tra xe ô tô của quý vị. • Mang theo chìa khóa dự phòng.
- Chụp ảnh các con cùng với quý vị.
- Đưa cho **các con của quý vị thông tin xác định danh tính** để các cháu mang theo, bao gồm cả tên, ngày tháng năm sinh, địa chỉ, số điện thoại, v.v... của trẻ. Nếu con của quý vị còn quá nhỏ hoặc chưa biết nói, hãy cân nhắc việc viết tên, ngày sinh và tên cha mẹ và số điện thoại của trẻ ở đâu đó trên cơ thể trẻ bằng bút không thể xóa.
- Dành cho quý vị nhiều thời gian để sơ tán. Đừng đợi đến phút cuối; giao thông rất có thể sẽ tắc nghẽn.
- Chuẩn bị sẵn đồ dùng khẩn cấp để mang theo dùng trong ba (3) đến năm (5) ngày.
- Mang theo tiền mặt; thẻ ATM và thẻ tín dụng có thể sẽ không hoạt động.
- Đóng chặt cửa nhà của quý vị; khóa lại và tắt hết nguồn các thiết bị tiện ích. **KHÔNG ĐƯỢC tắt khí tự nhiên** ở đồng hồ đo trừ khi được hướng dẫn. Sẽ cần phải có chuyên viên dịch vụ bảo trì để bật lại.
- Nếu việc sơ tán là tự nguyện và hàng xóm đáng tin cậy chọn ở lại, hãy cho họ biết kế hoạch của quý vị và để lại chìa khóa không dùng để họ có thể kiểm tra nhà cửa cho quý vị.
- Nếu việc sơ tán là bắt buộc, hãy cho gia đình, bạn bè và hàng xóm biết cách liên lạc với quý vị.
- Tiếp tục theo dõi chương trình phát sóng tin tức để biết tình hình giao thông, thông tin cập nhật và hướng dẫn; **lắng nghe viên chức địa phương.**
- Cất đồ chơi hoặc đồ đạc lỏng lẻo ra khỏi bãi cỏ.
- Không để thú cưng của quý vị lại. Mùi khói, gió mạnh hoặc sét có thể làm cho thú cưng của quý vị sợ hơn và khó có thể cho vào thùng gỗ hoặc đồ chứa di động được. Sơ tán trước khi điều kiện trở nên nghiêm trọng hơn sẽ giúp giữ an toàn cho mọi người hơn và làm cho quy trình bớt căng thẳng hơn.
- Địa điểm sơ tán của quý vị có thể có chấp nhận hoặc không chấp nhận thú cưng, vì vậy hãy gọi điện thoại theo số 2-1-1 hoặc hỏi điểm thông tin về nơi trú ẩn. Nơi trú ẩn cho động vật sẽ được thiết lập ở những khu vực khác nhau của Tiểu Bang khi có nhu cầu.

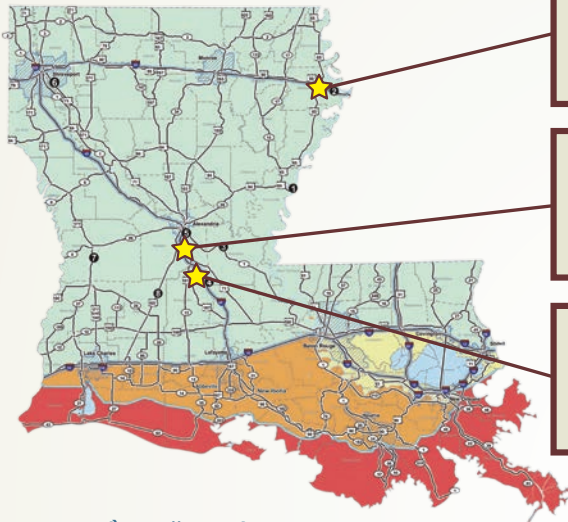
TRÚ ẨN

- Lên kế hoạch **rời đi sớm** — tốt hơn là vào ban ngày và vài giờ trước thời gian đến mong muốn của quý vị — vì việc đi lại sẽ bị chậm do thời tiết xấu đi và giao thông đông đúc.
- Hãy sẵn sàng sử dụng tuyến đường thay thế để đến địa điểm trú ẩn của quý vị trong trường hợp các tuyến sơ tán chính trở nên quá đông đúc. **Mang theo bản đồ.**
- Đóng gói những gì quý vị cần — và chỉ những thứ quý vị cần. Nơi trú ẩn khẩn cấp sẽ không có đủ chỗ trống để chứa đồ đạc quý của gia đình quý vị, vì vậy hãy hạn chế việc đóng gói chỉ **những thứ thiết yếu.**
- Cho gia đình và bạn bè biết chính xác quý vị định sử dụng nơi trú ẩn nào và nó nằm ở đâu. Lên kế hoạch liên lạc và cho người thân biết quý vị đã đến nơi an toàn.
- Hãy chắc chắn rằng xe của quý vị đỗ đầy **xăng** và ở tình trạng hoạt động tốt.
- Đăng ký tại nơi trú ẩn ngay khi quý vị đến.
- Luôn làm theo hướng dẫn của nơi trú ẩn và đảm bảo rằng các con của quý vị cũng hiểu được nội quy.

Ở LẠI TRONG NHÀ

- Chỉ định các địa điểm thay thế cho các con trong trường hợp người lớn không thể làm điều đó ở nhà.
- **Đóng chặt cửa căn nhà của quý vị.** Nếu điều kiện thời tiết khắc nghiệt ập đến, quý vị có thể cần đóng ván vào cửa sổ, mang đồ vật ở ngoài trời vào — giảm tối thiểu những gì có thể trở thành mảnh vụn bay trong không khí. Nếu một mối nguy sinh học, tràn vật liệu hóa học hoặc chất độc có khả năng xảy ra, hãy cân nhắc xem liệu quý vị có cần che cửa sổ và cửa chính bằng tấm ni lông không.
- Luôn chuẩn bị sẵn sàng bộ đồ dùng trong trường hợp khẩn cấp cho gia đình quý vị.
- Tiếp tục theo dõi chương trình phát sóng tin tức của đài phát thanh và truyền hình; **lắng nghe hướng dẫn của viên chức địa phương.**
- Hạn chế sử dụng điện thoại chỉ với các cuộc gọi quan trọng và liên lạc khẩn cấp.
- Đảm bảo rằng quý vị có thực phẩm và nước uống và nguồn tiếp liệu đủ cho **72 giờ.**
- Sử dụng danh mục kiểm tra ở trang 5 và 6 để chuẩn bị bộ đồ dùng ứng phó thảm họa của quý vị.
- Chuẩn bị cho trường hợp **mất thông tin liên lạc và điện.**
- Đảm bảo rằng quý vị có chìa và nguồn tiếp liệu y tế sẵn trong tay.
- Ở lại **những nơi cao ráo** trong trường hợp lũ lụt; trong trường hợp có gió mạnh, hãy tránh xa **các bức tường.**
- **Ứng phó khẩn cấp có thể bị hạn chế khi vận tốc gió liên tục đạt 35-45 dặm/giờ.**

Nơi Trú Ẩn Khẩn Cấp Điểm Cung Cấp Thông Tin



TA Truck Stop
Tallulah
Exit 171 – I-20 at U.S. 65

Y-Not Stop
Alexandria
US 71 - LA 3179

Sammy's Truck Stop
Bunkie
Exit 53 – I-49/3601 LA 115 W



LA DOTD sử dụng Ký Hiệu Nhấn Tin Tùy Chỉnh (VMS) để gửi tin nhắn đến tài xế.

NHU CẦU ĐẶC BIỆT

- Những người **khuyết tật** có thể cần bố trí đặc biệt để nhận được các cảnh báo khẩn cấp.
- Với những người **khuyết tật hoặc khiếm ngôn**, hãy mang theo một tấm bảng giao tiếp cá nhân mỏng nếu quý vị cần hỗ trợ trong việc diễn đạt.
- Mang theo thẻ đeo hoặc vòng cổ cảnh báo về tình trạng y tế hoặc văn bản mô tả **khuyết tật** của quý vị và nhu cầu hỗ trợ nếu quý vị không thể mô tả tình trạng của mình trong trường hợp khẩn cấp.
- Nếu quý vị được **thăm tách** hay được áp dụng phương pháp điều trị y tế để duy trì sự sống khác, hãy xác định vị trí và mức độ sẵn có của nhiều hơn một (1) cơ sở y tế và phối hợp với nhà cung cấp để xây dựng kế hoạch khẩn cấp riêng của quý vị.
- **Theo luật**, động vật phục vụ được phép vào nơi trú ẩn, ngay cả khi nơi đó không cho phép thú cưng vào.
- Nếu quý vị sử dụng **xe lăn** chạy điện, hãy chuẩn bị sẵn một ghế bằng lăn tay nhẹ trong trường hợp khẩn cấp. Biết rõ kích thước và trọng lượng xe lăn của quý vị ngoài việc biết được nó có thể gấp vào hay không, trong trường hợp cần vận chuyển ghế lăn đó.
- Ngay cả khi bản thân quý vị không sử dụng máy tính, hãy cân nhắc việc lưu thông tin quan trọng vào **ổ đĩa di động** để dễ dàng vận chuyển khi sơ tán.

Các điểm thông tin về nơi trú ẩn khẩn cấp được lên kế hoạch để hoạt động khi các nơi trú ẩn này mở cửa. Để xác nhận các điểm thông tin có mở cửa hay không hoặc để xác nhận vị trí, truy cập RedCross.org, dùng ứng dụng khẩn cấp **RedCross Emergency** hoặc gọi 2-1-1.



Các điểm trú ẩn không mở cửa tại các khu vực nằm trong đường đi dự kiến của cơn bão.

Thông Tin Khẩn Cấp Của Tiểu Bang Louisiana

HÃY NHỚ GỌI 911 TRONG BẤT CỨ TÌNH HUỐNG NÀO CẦN TRỢ GIÚP NGAY LẬP TỨC TỪ DỊCH VỤ CẢNH SÁT, CỨU HỎA HOẶC CỨU THƯƠNG

HỆ THỐNG BÁO ĐỘNG KHẨN CẤP CỦA LOUISIANA

Trong trường hợp khẩn cấp, hãy bật đài phát thanh địa phương để biết thông tin khẩn cấp.

ĐỂ BIẾT THÔNG TIN VỀ GIAO THÔNG, CẤM ĐƯỜNG, CÁC TUYẾN SƠ TÁN VÀ THÔNG TIN QUAN TRỌNG KHÁC, HÃY TRUY CẬP VÀO:

Đài FM cảnh báo
alertfm.com

Dịch Vụ Thời Tiết Quốc Gia
weather.gov; để có hình ảnh từ radar Doppler hãy điều hướng đến radar.weather.gov

Sở Giao Thông & Phát Triển Louisiana
511la.org hoặc gọi 511 hay
888-ROAD-511
(888-762-3511)

Lập Kế Hoạch Hành Động
getgameplan.org/evacinfo.htm



emergency.la.gov



Cảnh Sát Tiểu Bang Louisiana
lsp.org hoặc quay số 800-469-4828



Way to Geaux; ứng dụng rảnh tay rảnh mắt mới trên điện thoại thông minh cho phép du khách Louisiana truy cập thông tin cập nhật về tình trạng đường xá và giao thông thời gian thực suốt 24 giờ.



www.sp.dotd.la.gov/Residents/Pages/Travel_Information.aspx

Hội Chữ Thập Đỏ Hoa Kỳ
redcross.org/prepare/mobile-apps



2-1-1 là một số điện thoại dễ nhớ kết nối người gọi với thông tin về các dịch vụ y tế và nhân sinh quan trọng có tại cộng đồng của họ trong thời gian khủng hoảng và bất kỳ lúc nào.

Cuộc gọi 2-1-1 sẽ được trả lời bởi chuyên gia Thông Tin & Giới Thiệu (I&R) - người sẽ đánh giá nhu cầu của người gọi và giới thiệu người đó đến các dịch vụ cộng đồng, xã hội, y tế và/hoặc chính quyền phù hợp. Người gọi được cung cấp các số điện thoại, chương trình và dịch vụ có sẵn, địa điểm, giờ hoạt động và bất kỳ thông tin nào khác có liên quan đến yêu cầu của người gọi.

Để biết thêm thông tin về 2-1-1 tại Louisiana, truy cập louisiana211.org.

THÔNG TIN VỀ THẢM HỌA ĐƯỢC ĐIỀU PHỐI

Thực Phẩm, Quần Áo // Nơi Trú Ẩn // Chỗ Ở Cho Nhu Cầu Đặc Biệt
Quản Lý Tình Nguyên Viên // Các Tuyến Sơ Tán
Hỗ Trợ Vận Chuyển // Tư Vấn Khủng Hoảng
Hỗ Trợ Kê Toa // Tìm Người Mất Tích
Trông Giữ Trẻ Sau Thảm Họa // Hỗ Trợ Tái Thiết

2-1-1 HOẠT ĐỘNG NHƯ THẾ NÀO TẠI LOUISIANA?

- Gọi 2-1-1 từ bất kỳ điện thoại cố định hoặc di động nào tại Louisiana.
- 2-1-1 được trực 24/7 bởi các chuyên gia được đào tạo để hướng dẫn quý vị tới các nguồn lực quan trọng.
- 2-1-1 cung cấp các dịch vụ và thông tin đa ngôn ngữ cho người khiếm thính.
- 2-1-1 duy trì cơ sở dữ liệu trong máy tính bao gồm hơn 15.000 nguồn lực và dịch vụ toàn tiểu bang.

Sau Cơn Bão – Quay Trở Lại

Đường dây điện bị đứt, hệ thống cấp nước, thoát nước hoặc ga bị hỏng, đường bị tắc và cành cây ngổn ngang chỉ là một vài trong số các mối nguy hiểm kéo dài cần được xử lý sau khi cơn bão di chuyển qua khu vực này. Vì vậy, ngoài việc lên kế hoạch trước để xem gia đình của quý vị sẽ chuẩn bị ứng phó các trường hợp khẩn cấp về thời tiết như thế nào, quý vị cần lập một kế hoạch gia đình để trở lại cuộc sống bình thường một cách an toàn sau khi mối đe dọa về thời tiết đã kết thúc.

SAU CƠN BÃO

- Đợi cho đến khi khu vực **được tuyên bố là an toàn** trước khi quay trở lại; **lắng nghe viên chức địa phương.**
- Không lái xe ở các khu vực có đường bị cấm.
- Không lái xe xung quanh rào chắn.
- Tránh cầu yếu và đường bị sạt lở.
- Theo dõi đài phát thanh và truyền hình nếu có thể.
- Kiểm tra với viên chức địa phương để xác định rằng nguồn nước đã an toàn. **Không uống hay chế biến thức ăn bằng nước máy cho đến khi quý vị chắc chắn rằng nước không bị ô nhiễm.**
- Nước lũ có thể lẫn nước thải và hóa chất từ đường giao thông, các trang trại và nhà máy. Nếu nhà của quý vị bị ngập, bảo vệ sức khỏe của gia đình quý vị bằng cách làm sạch nhà của quý vị ngay lập tức.
- **Đảm bảo rằng con cái của quý vị không chơi đùa hay bơi trong nước lũ.**
- Hai (2) tuần sau khi nước lũ rút đi, hãy xả nước giếng, khử trùng giếng và đường ống nước đồng thời kiểm tra nguồn nước.
- Không bao giờ được thử chạm vào hoặc di chuyển đường dây điện bị đứt hoặc sửa chữa các đường nối điện hoặc ga bị hỏng.

- Phải rất cẩn thận khi dọn rác vụn do cơn bão gây ra, vì chúng có thể che phủ những đường dây điện bị đứt, là nơi ẩn nấp của động vật hoang dã hoặc bị nhiễm nước thải chưa xử lý hoặc những mối nguy khác.
- **Kiểm tra chất lượng của tất cả đồ khô đóng hộp hoặc bảo quản** trước khi dùng. Chất độc có thể hình thành nhanh chóng dưới dạng vi khuẩn hoặc nấm mốc trong những ngày nóng, ẩm sau cơn bão.

Nếu quý vị nghi ngờ dù nhỏ nhất về sự an toàn của nước uống, **hãy tinh lọc** nước bằng cách sử dụng một trong các biện pháp sau:

- Đun sôi trong 10 phút và đổ qua lại giữa các bình chứa để bổ sung ô xy.
- Thêm tám (8) giọt thuốc tẩy clo lỏng nguyên chất (5,25% natri hypoclorit/không có xà phòng) cho mỗi gallon nước và đợi bốn (4) giờ trước khi uống.
- Thêm viên lọc nước vào theo hướng dẫn của nhà sản xuất.

XÁC ĐỊNH VỊ TRÍ GIA ĐÌNH SAU THẢM HỌA

Nếu con em quý vị bị mất tích hoặc quý vị đang chăm sóc trẻ lạc, hãy liên hệ với Trung Tâm Quốc Gia Về Trẻ Em Mất Tích & Bị Bỏ Lỡ (NCMEC) ở số 1-800-THE-LOST (1-800-843-5678). missingkids.org



Hệ Thống Quốc Gia Về Đăng Ký & Tìm Kiếm Gia Đình

Khẩn Cấp (NEFRS): Để đăng ký với NEFRS, hoặc nếu quý vị muốn tìm hiểu về tình trạng của một ai đó, hãy gọi điện theo số 1-800-588-9822.

<https://egateway.fema.gov/inter/nefrs/home.htm>

(Xin lưu ý: Hệ thống này chỉ được kích hoạt để hỗ trợ các thảm họa và sơ tán hàng loạt do Tổng thống tuyên bố và không hoạt động vào bất kỳ lúc nào khác.)

TRANG WEB AN TOÀN VÀ KHỎE MẠNH CỦA HỘI CHỮ THẬP ĐỎ



Quý vị có thể tìm người lớn hoặc trẻ em bị mất tích, hoặc đăng ký thông tin về tình trạng và sức khỏe của quý vị tại trang web An Toàn và Khỏe Mạnh của Hội Chữ Thập Đỏ. safeandwell.communityos.org/cms



Hỗ Trợ Phục Hồi

Phục hồi thành công phụ thuộc vào kế hoạch chuẩn bị ứng phó thảm họa của cá nhân và doanh nghiệp. Không được cường điệu hóa nhu cầu **tự lực** của cá nhân và cộng đồng. Khi nguồn lực cá nhân trở nên quá tải, hãy tìm kiếm các nguồn lực **gia đình, hàng xóm, cộng đồng địa phương** và **các tổ chức tôn giáo** trước tiên để được trợ giúp.

Trong trường hợp **thảm họa lớn do Tổng Thống tuyên bố**, cũng có thể có sự hỗ trợ của Liên Bang. *Chương Trình Cá Nhân & Hộ Gia Đình (IHP)* của FEMA cung cấp sự hỗ trợ tài chính cho các cá nhân và hộ gia đình bị ảnh hưởng do **hậu quả trực tiếp của thảm họa nghiêm trọng hoặc tình huống khẩn cấp** do Tổng thống tuyên bố. Có sẵn sự hỗ trợ cho những người không được bảo hiểm hoặc được bảo hiểm không đầy đủ, có các khoản chi phí cần thiết và nhu cầu nghiêm túc và không thể đáp ứng các khoản chi phí hoặc nhu cầu đó thông qua các phương tiện khác. Có sẵn chương trình hỗ trợ tài chính lên đến **\$31.900** (được điều chỉnh hàng năm), mặc dù một số hình thức hỗ trợ IHP áp dụng các giới hạn khác.

Chương trình này hỗ trợ phục hồi bằng cách cung cấp các phương tiện tài chính cho những nạn nhân thảm họa để đảm bảo đủ nhà ở tạm thời và dài hạn, ngoài các khoản chi phí cần thiết và nhu cầu nghiêm túc khác.



FEMA cung cấp thông tin về các chương trình hỗ trợ sau thảm họa tại một DRC.

Tính đủ điều kiện của người đăng ký IHP có **các tiêu chí**. Truy cập [fema.gov/response-recovery](https://www.fema.gov/response-recovery) để biết thêm thông tin. Nhìn chung, có thể có sự trợ giúp cho những người:

- Đang ở trong các khu vực gặp trường hợp khẩn cấp hoặc thảm họa lớn do Tổng Thống tuyên bố.
- Có chỗ ở chính đã bị hư hại hoặc phá hủy.
- Có thiệt hại **không được bảo hiểm chi trả** và do thảm họa gây ra.
- Người được hỗ trợ tài chính phải là công dân Hoa Kỳ (U.S.), công dân nước ngoài hoặc người nước ngoài đủ điều kiện, hoặc là thành viên trong hộ gia đình có người thân là công dân Hoa Kỳ, công dân nước ngoài hoặc người nước ngoài đủ điều kiện

Do hậu quả của thảm họa, FEMA có thể thành lập Trung Tâm Khắc Phục Thảm Họa (DRC) để là nơi mà các cá nhân bị ảnh hưởng bởi thảm họa có thể đến lấy thông tin về **FEMA** và **các chương trình hỗ trợ khắc phục thảm họa khác** hoặc để nêu thắc mắc liên quan đến trường hợp cá nhân. Các DRC có nhân viên đến từ FEMA, các cơ quan Tiểu Bang và chính quyền địa phương, các cơ quan tình nguyện và các cơ quan Liên Bang. Phạm vi và loại dịch vụ hỗ trợ thảm họa được cung cấp tại DRC phụ thuộc vào các đặc điểm của vụ việc đã nêu, các hoạt động phục hồi cụ thể và sự sẵn có của các nguồn lực địa phương. Các loại dịch vụ hỗ trợ thảm họa điển hình ở DRC bao gồm quyền tiếp cận vào:

- Các chương trình hỗ trợ thảm họa của FEMA.
- Các chương trình cho vay của Cơ Quan Quản Lý Doanh Nghiệp Nhỏ (SBA) Hoa Kỳ.
- Thông tin về tái thiết và sửa chữa nhà cửa.
- Các chương trình của chính phủ Liên bang, Tiểu bang và địa phương (vd: hỗ trợ thuế, thông tin thất nghiệp và phúc lợi dịch vụ xã hội).

LÀM THẾ NÀO ĐỂ TÔI ĐĂNG KÝ NHẬN HỖ TRỢ SAU THẢM HỌA?

Một số dịch vụ khác nhau và chương trình đặc biệt được cung cấp khi Tổng Thống ký tuyên bố thảm họa lớn. Liên hệ với **Cơ Quan Quản Lý Trường Hợp Khẩn Cấp Liên Bang (FEMA)** để được hỗ trợ.

Để nộp đơn đăng ký chương trình IHP của FEMA hãy gọi điện cho FEMA hoặc đăng ký trực tuyến tại [DisasterAssistance.gov](https://www.DisasterAssistance.gov).

FEMA
[fema.gov](https://www.fema.gov)
1-800-621-FEMA (3362)
(TTY: 1-800-462-7585)



FEMA

Để đăng ký nhận các khoản vay sau thảm họa của SBA, các cá nhân là chủ nhà hoặc người thuê nhà phải đăng ký với FEMA.



Khi cơ sở hiện có không thể cung cấp, FEMA có thể triển khai một DRC di động.

NẾU TÔI KHÔNG CÓ HOẶC KHÔNG CÓ ĐỦ BẢO HIỂM THÌ NHƯ THẾ NÀO?

Quý vị có thể đủ điều kiện nhận trợ cấp của FEMA, các khoản vay lãi suất thấp của SBA hay Cục Đặc Trách Nông Trại (FSA) thuộc Bộ Nông Nghiệp Hoa Kỳ (USDA), hoặc quý vị có thể đủ điều kiện được hoàn thuế cho các hạng mục không được bảo hiểm chi trả.

Để biết thêm thông tin, hãy gọi đến Văn Phòng Tiểu Bang Louisiana thuộc USDA/FSA ở số 318-473-7721 hoặc truy cập disaster.fsa.usda.gov và Bộ Phát Triển Nông Thôn ở số 318-473-7721 hoặc truy cập rd.usda.gov.

Để biết thông tin về thuế của Liên bang và được hỗ trợ, vui lòng liên hệ với **Sở Thuế Vụ** ở số 1-800-829-1040 (TTY: 1-800-822-4059) hoặc truy cập irs.gov.

SBA cung cấp các khoản vay cho chủ nhà, người thuê nhà, các doanh nghiệp và các tổ chức để sửa chữa hoặc thay thế bất động sản, tài sản cá nhân, thiết bị và tài sản doanh nghiệp bị hư hỏng trong thảm họa. Thông qua văn phòng của Hỗ Trợ Sau Thảm Họa của mình, SBA cung cấp các khoản vay lãi suất thấp, dài hạn cho thiệt hại về vật chất và kinh tế do một sự kiện được tuyên bố gây ra.

sba.gov/disaster
1-800-659-2955

NẾU TÔI MẤT VIỆC HOẶC KHÔNG THỂ LÀM VIỆC VÌ THẢM HỌA THÌ NHƯ THẾ NÀO?

Những người bị mất việc do thảm họa có thể đăng ký nhận Trợ Cấp Thất Nghiệp Do Thảm Họa (DUA). DUA cung cấp các khoản phúc lợi hàng tuần cho các cá nhân bị thất nghiệp và không đủ điều kiện nhận Tiền Bảo Hiểm Thất Nghiệp bình thường.

Để biết thêm thông tin, hãy liên hệ với FEMA hoặc văn phòng thất nghiệp tại địa phương hoặc truy cập vào workforcesecurity.doleta.gov/unemploy/disaster.asp.

CÓ DỊCH VỤ TƯ VẤN KHỦNG HOẢNG KHÔNG?

Mục đích của chương trình tư vấn khủng hoảng là giúp làm xoa dịu bất kỳ nỗi đau buồn, căng thẳng hoặc các vấn đề sức khỏe tâm thần nào bị thảm họa hoặc hậu quả của nó gây ra hoặc làm trầm trọng thêm. Đây là **các dịch vụ ngắn hạn** do FEMA cung cấp thông qua quỹ bổ sung được cấp cho các cơ quan sức khỏe tâm thần Tiểu Bang và địa phương và dành cho những người sống sót đủ điều kiện trong các thảm họa lớn do Tổng Thống tuyên bố. Nếu quý vị cần dịch vụ bí mật này, hãy hỏi về dịch vụ đó trong lúc **đăng ký nhận hỗ trợ sau thảm họa**.

Dịch vụ tư vấn khủng hoảng còn được cung cấp bởi **Tổ Chức Chữ Thập Đỏ Mỹ, Đội Cứu Thế Quân, các cơ quan tình nguyện khác** và nơi thờ cúng hay cầu nguyện.

Thông tin thêm về sức khỏe tâm thần có thể được tìm thấy trên trang web của Trung Tâm Dịch Vụ Sức Khỏe Tâm Thần thuộc Bộ Y Tế & Dịch Vụ Nhân Sinh (HHS): mentalhealth.org.

Giảm Nhẹ Mỗi Nguy Nghĩa Là Gì?

Giảm nhẹ nguy cơ được định nghĩa là **bất kỳ biện pháp bền vững nào được thực hiện nhằm loại trừ hoặc giảm thiểu rủi ro về người và tài sản trong tương lai** gây ra bởi các thảm họa thiên tai và do yếu tố con người. Việc giảm nhẹ **giúp tiết kiệm thời gian và tiền bạc**. Ngăn ngừa thiệt hại ngay từ ban đầu ít tốn kém hơn là phục hồi tài sản bị hư hại.

- Ví dụ về các biện pháp giảm nhẹ bao gồm:
- Chặt tỉa cành cây.
- Lắp cửa chớp lật.
- Nâng cao bảng điện và điều hòa nhiệt độ trên mực nước lũ.
- Gia cố mái che của quý vị.
- Neo nhà tiền chế của quý vị.
- Sử dụng đồ sắt chống ăn mòn trong khu vực dễ bị thiệt hại do bão. Trong môi trường ven biển, sử dụng các đầu nối được làm bằng thép mạ kẽm nhúng nóng hai lần hoặc thép không gỉ để bảo vệ tốt nhất.
- Đảm bảo rằng quý vị hoặc nhà thầu của quý vị tuân thủ hướng dẫn lắp đặt của nhà sản xuất cho bất kỳ vật liệu nào dùng trong xây dựng nhà mới, sửa chữa, nâng cấp.

MÁI NHÀ CỦA QUÝ VỊ

Mái nhà phải chịu sức nặng của gió và mưa bị gió thổi. Gia cố các mối nối của khung — từ xà nhà đến móng — để chúng cùng giữ vững khi đối mặt với cơn bão. Kỹ thuật phổ biến nhất liên quan đến lắp **bu lông neo** và **các tấm kim loại** và **dây đai** để gia cố các mối nối. **Dây đai mái nhà**, còn được gọi là dây đai bão, đóng chắc mái nhà với tường chịu lực hơn, giúp cho mái nhà **ít có khả năng bị gió mạnh thổi bay hơn**. Dây đai, chứ không phải kẹp, sẽ kết nối khung tường với từng chiếc kèo hay giàn.

Lắp đặt đúng cách. Hông mái xảy ra nhiều vì tấm lợp không được lắp đặt đúng cách. Một việc đơn giản như đóng tất cả các đinh cần thiết vào tấm lợp hoặc bổ sung dây đai có thể tạo ra sự khác biệt lớn.

CỬA CHỚP LẬT

Bộ luật xây dựng yêu cầu các cửa sổ phải được bảo vệ khỏi các mảnh vụn bay trong không khí khi tòa nhà nằm trong một khu vực có vận tốc gió thiết kế là 120 dặm một giờ trở lên. Sử dụng **cửa sổ chịu lực** hoặc che phủ cửa sổ bằng cửa chớp lật chịu lực đều có thể giúp bảo vệ.

Nghĩ về việc bổ sung lớp bảo vệ cho cửa sổ ngay cả khi không yêu cầu. Việc đó đúng là dễ hiểu.



ĐỘ CAO

Độ cao trở thành **yêu cầu** khi tòa nhà ở khu vực dễ bị ngập lụt đã bị hư hại đáng kể hoặc đang được cải tạo căn bản. Bị hư hỏng hoặc được cải tạo căn bản được xác định bởi *Đạo Luật Biggert-Waters năm 2012* vì khi chi phí của việc cải tạo lớn hơn hoặc bằng 30 phần trăm giá trị thị trường của công trình trước khi “khởi công” việc cải tạo.

BỘ LUẬT XÂY DỰNG

Bộ Luật xây dựng được thực hiện để giúp quý vị xây dựng an toàn hơn, mạnh mẽ hơn và thông minh hơn. Để bảo vệ tốt hơn, hãy sử dụng các yêu cầu của bộ luật cho **các khu vực có nguy cơ cao**. Điều này có thể giúp bảo vệ gia đình hoặc doanh nghiệp của quý vị khỏi các mối nguy trong tương lai, đôi khi 10-20 năm nữa. Yêu cầu nhà xây dựng, nhà thầu của quý vị hoặc viên chức luật xây dựng địa phương giúp quý vị xác định các rủi ro mà gia đình hoặc doanh nghiệp của quý vị có thể có, cũng như các kỹ thuật giảm nhẹ giúp bảo vệ thêm. Louisiana đã thông qua *Bộ Luật Nhà Ở Quốc Tế (IRC)* năm 2009 và sử dụng luật này làm bộ luật tiêu chuẩn cho xây dựng nhà ở.

BẢO HIỂM

Chiến lược giảm nhẹ quan trọng là mua bảo hiểm. Tham gia *Chương Trình Bảo Hiểm Lũ Lụt Quốc Gia (NFIP)*.

Sau khi phần bảo vệ mái được lắp đặt, hãy liên hệ với đại lý bảo hiểm để tìm hiểu xem liệu có thể có phần chiết khấu cho quý vị hay không. Một số chủ nhà thực hiện biện pháp giảm nhẹ có thể tiết kiệm được một phần trăm nào đó từ phần gió bão trong số tiền bảo hiểm theo hợp đồng của mình.

ĐỂ BIẾT THÊM THÔNG TIN VỀ GIẢM NHẸ HÃY TRUY CẬP VÀO:

getagameplan.org/planMitigate.htm

Isuagcenter.com

FLASH.org

blueprintforsafety.org

disastersafety.org

NIBS.org

Kế Hoạch Chuẩn Bị Ứng Phó Khẩn Cấp Của Tôi

LẬP KẾ HOẠCH CÁ NHÂN CỦA RIÊNG QUÝ VỊ + DANH MỤC KIỂM TRA



Tôi đã lập kế hoạch **liên lạc với các thành viên gia đình** thông qua liên lạc ngoài tiểu bang này và đã yêu cầu gia đình tôi luôn giữ tên và số điện thoại này bên người.

Tên: _____
Số điện thoại: _____

Tôi định **không đi sơ tán** và sẽ đến nhà của bạn hoặc nhà của thành viên gia đình trong khu vực. Tôi đã thông báo cho họ và thực hiện tất cả các bố trí thích hợp.

Tên: _____
Địa chỉ: _____
Số điện thoại: _____

Tôi định **đi sơ tán** và sẽ đến nhà của bạn hoặc nhà của thành viên gia đình trong khu vực. Tôi đã thông báo cho họ và thực hiện tất cả các bố trí thích hợp.

Tên: _____
Địa chỉ: _____
Số điện thoại: _____

Tôi định đến một **nơi trú ẩn công cộng**. Thành phố: _____

Tôi định ở lại trong **khách sạn/khách sạn bên đường** càng xa về phía bắc đến tận I-10 càng tốt.

Tên khách sạn/khách sạn bên đường: _____
Số điện thoại: _____
Địa điểm và thành phố: _____

Địa điểm khách sạn/khách sạn bên đường thay thế ở phía bắc của I-10.
Tên khách sạn/khách sạn bên đường: _____
Số điện thoại: _____
Địa điểm và thành phố: _____

Tôi đã tính toán **thời gian lái xe** đến địa điểm của tôi ở phía bắc I-10 gấp khoảng bốn (4) lần thời gian lái xe thông thường, và thời gian đó là: _____ giờ.

Tôi đã nghiên cứu tuyến đường sơ tán phù hợp nhất với nhu cầu của tôi.

Tuyến đường sơ tán của tôi sẽ bao gồm những đoạn sau:

Nếu gia đình tôi phải chia ra và chúng tôi cần tập hợp lại, địa điểm sau là nơi **chúng tôi sẽ gặp mặt**: _____

Tôi đã lên kế hoạch cho **các nhu cầu đặc biệt** của các thành viên gia đình tôi. Kế hoạch của tôi như sau: _____

Tôi đã lên **kế hoạch cho thú cưng của tôi**. Kế hoạch của tôi như sau:

Tôi đã hoàn thành **kiểm kê tài sản** và để danh sách vào một nơi không thấm nước an toàn. Địa điểm: _____

Tôi đã đánh giá **nhu cầu bảo hiểm** của mình. Tôi có những thứ sau:

Chủ nhà _____ Bảo hiểm gió và mưa đá
bảo hiểm
Bảo hiểm lũ lụt _____ Bảo hiểm cho người thuê nhà

Thông tin bảo hiểm: Tên công ty, đại lý, số điện thoại và địa chỉ:

Tôi đã hoàn thành **các biện pháp phòng ngừa** ẩn thiết cho những thứ sau:

_____ Cửa sổ bên ngoài _____ Cửa sổ lớn và cửa chính bằng kính
_____ Cửa ga ra _____ Tường hồi có mái
_____ Bảo vệ mái _____ Kế hoạch phòng chống mối nguy trong nhà
_____ Tài sản ngoài trời _____ Cây cối
_____ kế hoạch bảo vệ _____

Tôi đã xác định bất kỳ **khoản chi phí thêm dự kiến** nào do thảm họa, và tôi đã ước tính một khoản tiền sẽ cần để đủ cho gia đình và bản thân tôi.

Số tiền đó là:

\$ _____



Văn Phòng An Ninh Nội Địa & Chuẩn Bị Ứng Phó Khẩn Cấp của Thống Đốc (GOHSEP) là cơ quan chịu trách nhiệm điều phối hoạt động **CHUẨN BỊ, PHÒNG NGỪA, ỨNG PHÓ, KHẮC PHỤC** và **GIẢM NHẸ** để giảm bớt tác động của các thảm họa thiên tai hoặc do yếu tố con người đe dọa Louisiana.

Chúng tôi có mặt ở đây để giúp đỡ – **trước + trong + sau** một trường hợp khẩn cấp hoặc thảm họa.

Truy cập gohsep.la.gov // getagameplan.org // emergency.la.gov
7667 Independence Blvd. // Baton Rouge, LA 70806 // 225-925-7500

EDUCATE
to
MITIGATE™



Hãy ghi nhớ . . .



RISE™
STORM SAFE LOUISIANA
REINFORCE INSURE SHUTTER ELEVATE

getagameplan.org



Một trong những điều quan trọng nhất mà quý vị có thể làm để chuẩn bị ứng phó và giảm nhẹ tác động của thảm họa là xác định và thực hiện các chiến lược giảm nhẹ.

Làm chắc mái nhà, gia cố khung kết nối, cố định chặt nhà tiền chế xuống đất, thêm cửa chớp, bảo vệ cửa sổ, nâng cao các cục điều hòa nhiệt độ và bảng điện, mua bảo hiểm, bao gồm cả bảo hiểm lũ lụt và **NHIỀU HƠN NỮA!**

Louisiana. Chúng ta có thể làm điều này!

Tài liệu công khai này được công bố bởi Văn Phòng An Ninh Nội Địa và Chuẩn Bị Ứng Phó Khẩn Cấp của Thống Đốc (GOHSEP), Tiểu Bang Louisiana. **2,000** bản tài liệu công khai này đã được xuất bản trong **lần in thứ 2** với giá **\$442.88**. Tổng chi phí của tất cả các bản in tài liệu này, bao gồm cả các bản in lại là **\$1,039.40**. Tài liệu này được xuất bản nhằm mục đích cung cấp thông tin và kiến thức công khai. Tài liệu này được in theo các tiêu chuẩn in ấn của các cơ quan Tiểu Bang được thành lập theo R.S. 43:31. Việc in các tài liệu này đã được mua theo quy định của Tiêu Đề 43 trong Điều Lệ Sửa Đổi Của Louisiana. Tài liệu này được soạn thảo nhờ vốn viện trợ của Bộ An Ninh Nội Địa Hoa Kỳ (DHS), Chương Trình Viện Trợ Giảm Nhẹ Mối Nguy (HMGP) của Cơ Quan Quản Lý Trường Hợp Khẩn Cấp Liên Bang (FEMA) và Tổng Cục Chương Trình Viện Trợ (GDP). Số Danh Mục Viện Trợ Cho Hỗ Trợ Sau Thảm Họa Liên Bang (CFDA) là HMGP 97.039, Chương Trình An Ninh Nội Địa Tiểu Bang (SHSP) 97.067 và Các Khoản Viện Trợ Thực Hiện Quản Lý Khẩn Cấp (EMPG) 97.042. Các quan điểm và phương án thể hiện trong tài liệu này là của tác giả và không nhất thiết thể hiện quan điểm chính thức hoặc các chính sách của DHS, FEMA, hoặc GDP.